

ОТБОЙНЫЙ МОЛОТОК

ИНСТРУКЦИЯ

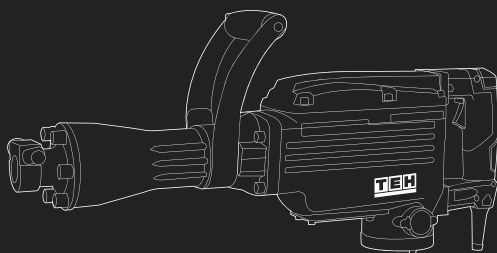
TH 6514

TH 8515

TH 9517

TO BE YOUR EXCLUSIVE HELPER

ТВОЙ ПЕРВОКЛАССНЫЙ ПОМОЩНИК



Т Е Н

Уважаемый покупатель!

Вы стали обладателем продукции торговой марки ТЕН, которая отличается эргономичным дизайном и высоким качеством исполнения. Мы надеемся, что наша продукция станет Вашим надежным помощником на долгие годы!

Рекомендуем Вам внимательно ознакомиться с данным руководством и тщательно соблюдать предписания по мерам безопасности, эксплуатации и техническому обслуживанию Вашего электроинструмента. Храните данное руководство в течение всего срока службы Вашего изделия.

Мы постоянно работаем над усовершенствованием технологий и улучшением рабочих качеств нашей продукции. Приобретенный Вами инструмент может иметь некоторые отличия от настоящего руководства, связанные с изменением конструкции, не влияющие на надежность и безопасность эксплуатации.

Внимание! При покупке изделия:

- требуйте проверки его исправности путем пробного включения, а также комплектности согласно комплекту поставки.
- убедитесь, что гарантийный талон оформлен должным образом и содержит серийный номер изделия, дату продажи, штамп магазина и подпись продавца.
- авторизованный сервисный центр имеет право отказать в гарантийном обслуживании при отсутствии или не верно заполненном гарантийном талоне.
- не допускайте перегрузок инструмента. Повреждения инструмента, вызванные перегрузкой или длительным использованием без перерывов, не обеспечиваются гарантийным обслуживанием.

СОДЕРЖАНИЕ

Назначение	3
Правила техники безопасности	3
Технические характеристики	6
Комплектация	6
Описание конструкции	6
Подготовка к работе	6
Эксплуатация	7
Техническое обслуживание	8
Возможные неисправности и методы их устранения.....	9
Транспортировка и хранение	9
Утилизация	10
Срок службы	10
Гарантия	10

1. НАЗНАЧЕНИЕ

Молоток отбойный предназначен для разрушения конструкций из бетона, железобетона, кирпича и камня, долбления асфальтовых, бетонных и плиточных покрытий, уплотненного грунта и других строительных работ. В качестве рабочих насадок с отбойным молотком могут использоваться пика и зубило.

2. ПРАВИЛА ТЕХНИКИ БЕЗОПАСНОСТИ

Рабочее место:

- Рабочее место должно быть чистым и хорошо освещенным. Загрязненное рабочее место и недостаточная освещенность может стать причиной травмы.

- Не работайте с инструментом в помещении с повышенной взрывоопасностью, рядом с легко воспламеняющимися жидкостями, газами и пылью. Электроинструмент при работе создает искры, которые могут привести к воспламенению взрывоопасной пыли или газов.

- Не допускайте к месту работы детей, посторонних лиц и животных.

- Не отвлекайтесь во время работы с инструментом.

- Электробезопасность:

- Вилка электроинструмента должна соответствовать сетевой розетке. Убедитесь, что напряжение инструмента соответствует напряжению в розетке.

- При использовании электроинструмента с заземлением не используйте переходники.

- Избегайте контакта участков тела с заземленными поверхностями (трубы, батареи отопления, холодильники), так как это приводит к увеличению риска поражения электрическим током.

- Не подвергайте инструмент воздействию дождя или влаги. Влажный инструмент повышает риск поражения электрическим током.

- Не вытаскивайте вилку инструмента из розетки, дергая за шнур питания, и не переносите инструмент, держа его за шнур питания, это приведет к его повреждению.

- Следите, чтобы электрокабель не был запутан. Не располагайте электрокабель вблизи нагревательных приборов, острых краев, масла и движущихся деталей, которые могут привести к его повреждению.

- При использовании электроинструмента вне помещения используйте соответствующий удлинитель, подходящий для этих целей.

- При использовании электроинструмента в местах с повышенной влажностью подключайте его к сети питания через устройство защитного отключения (максимальный ток утечки 30мА) соответствующего номинала.

Личная безопасность:

Внимание! Не допускайте, чтобы удобство или опыт эксплуатации данного устройства (полученный от многократного использования) доминировали над строгим соблюдением правил техники безопасности при обращении с этим устройством.

Неправильное использование инструмента или несоблюдение правил техники безопасности, указанных в данном руководстве, может привести к тяжелой травме.

- Не работайте с электроинструментом в состоянии усталости, алкогольного опьянения или после приема лекарственных препаратов, снижающих концентрацию внимания.

- Используйте средства индивидуальной защиты (очки, наушники, респиратор, защитную обувь и одежду).

- Не допускайте случайного включения инструмента. Перед включением электроинструмента в сеть или перед подсоединением аккумулятора убедитесь, что переключатель инструмента находится в выключенном положении.

- Перед включением электроинструмента в сеть питания снимите с него все регулировочные инструменты и гаечные ключи. Оставшиеся на инструменте регулировочный инструмент и гаечные ключи при включении инструмента могут привести к травмам.

- При работе с электроинструментом сохраняйте устойчивое положение. При использовании стремянки (лестницы) убедитесь в ее надежном закреплении. При возможности работайте с помощником, который сможет Вас подстраховать.

- Одевайтесь соответствующим образом. Не надевайте свободную одежду или украшения. Ваши волосы, одежда и перчатки должны находиться на безопасном расстоянии от вращающихся частей инструмента.

- Если в инструменте предусмотрены устройства для подключения пылесборника, используйте их. Это поможет снизить риск получения травмы, связанный с повышенным пылеобразованием, а также увеличит точность при работе с электроинструментом.

Дополнительные правила техники безопасности для отбойных молотков:

- Пользуйтесь средствами защиты органов слуха. Воздействие шума может привести к потере слуха.

- Пользуйтесь вспомогательными рукоятками, входящими в комплект поставки инструмента. Потеря контроля может привести к личной травме.

- Держите инструменты за изолированные захватные поверхности при выполнении действий, при которых режущий инструмент может коснуться скрытой проводки или собственного шнура. При контакте с проводом, находящимся «под напряжением», незащищенные металлические части инструмента тоже будут «под напряжением» и приведут к поражению оператора электрическим током.

- Надевайте каску (предохранительный шлем), защитные очки и/или защитную маску. Также настоятельно рекомендуется надевать защитный респиратор и перчатки с толстыми подкладками.

- Перед работой убедитесь в надёжности крепления пики, зубила, долота и иной оснастки.

- При обычной эксплуатации инструмент может вибрировать. Винты могут

раскрутиться, что приведет к поломке или несчастному случаю. Перед эксплуатацией тщательно проверяйте затяжку винтов.

- В холодную погоду, или если инструмент не эксплуатировался в течение длительного периода времени, дайте инструменту время для прогрева без нагрузки перед работой с ним. Это размягчит смазку. Без надлежащего прогрева ударное действие будет затруднено.

- Всегда следите за тем, чтобы обеспечить хорошую опору для ног. При использовании инструмента в высоком месте убедитесь, что под Вами никого нет.

- Держите инструмент крепко обеими руками.

- Держите руки подальше от подвижных частей.

Критерии предельного состояния



Внимание! При возникновении посторонних шумов при работе электроинструмента, повреждений изоляции электрокабелей, механических повреждений корпуса необходимо немедленно выключить электроинструмент и обратиться в авторизированный сервисный центр для устранения неисправностей.

3. ТЕХНИЧЕСКИЕ ХАРАКТЕРИСТИКИ

Артикул модели:	ТН6514	ТН8515	ТН9517
Номинальное напряжение В. и частота сети Гц.:	220 В / 50 Гц	220 В / 50 Гц	220 В / 50 Гц
Номинальная мощность:	1450 В	1550 В	1700 В
Частота ударов, уд/мин.:	1850 уд/мин	1900 уд/мин	2000 уд/мин
Сила удара, Дж.:	35 Дж	45 Дж	50 Дж
Тип хвостовика:	HEX	HEX	HEX
Размер шестигранника, мм:	30 мм	30 мм	30 мм
Устройство шестигранника:	с проточкой	с проточкой	с проточкой

4. КОМПЛЕКТАЦИЯ

Отбойный молоток - 1 шт.

Набор оснастки - 1 шт.

Комплект угольных щеток - 1 шт.

Смазка - 1 шт.

Руководство по эксплуатации - 1 шт.

Кейс - 1 шт.

5. ОПИСАНИЕ КОНСТРУКЦИИ


РИС. 1

6. ПОДГОТОВКА К РАБОТЕ



Внимание!

Перед настройкой отбойного молотка отключите его от электросети.

Дополнительная рукоятка

Всегда эксплуатируйте отбойный молоток с установленной дополнительной рукояткой и держите отбойный молоток крепко обеими руками. Дополнительная рукоятка 2 (Рис. 1) поворачивается на 360°, что позволяет легко держать отбойный молоток в любом положении.

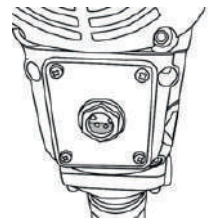
Для изменения положения дополнительной рукоятки ослабьте ручку фиксатора (Рис. 2), открутив его против часовой стрелки. Поверните рукоятку до желаемой позиции и затяните ручку фиксатора по часовой стрелке.


РИС. 2

Проверка уровня масла

Проверьте уровень масла в редукторе через смотровое окно. Для этого поставьте молоток в вертикальное (рабочее) положение оснасткой вниз и посмотрите в смотровое окно. Уровень масла должен быть примерно посередине окна.

В случае необходимости залейте масло в редуктор. Для этого при помощи ключа из комплекта открутите болт-смотровое окно и залейте необходимое количество смазки (Примерно 50-60 грамм).


РИС. 3

В качестве смазки необходимо использовать специальное масло вязкостью 15W-40 - 20W-50.



Внимание! Переизбыток масла или масляное голодание может привести к неправильной работе молотка и быстрому выходу его из строя. Поломки, связанные с неправильным уровнем масла (перегрев или выдавливание масла) не ремонтируются по гарантии.

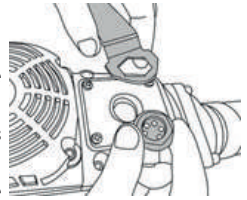


РИС. 4

Кнопка пуска



Внимание! Перед включением отбойного молотка всегда проверяйте работоспособность кнопки пуска. Перед подключением отбойного молотка к сети питания кнопка пуска должна находиться в положении «Выключено».

Установка оснастки в патрон

Перед установкой оснастки в патрон смажьте его хвостовик входящей в комплект смазкой – это улучшит условия эксплуатации инструмента и изделия в целом.

Для установки рабочей оснастки оттяните фиксатор 2 (Рис. 5) и поверните на 180°. Установите оснастку в патрон и верните фиксатор в исходное положение.

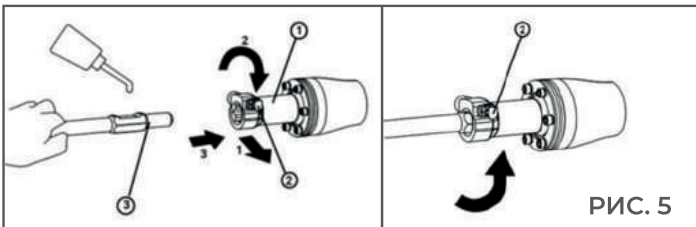


РИС. 5

В процессе работы сменный инструмент сильно нагревается. При необходимости извлечения дождитесь остывания оснастки или используйте защитные перчатки.

7. ЭКСПЛУАТАЦИЯ

Держите отбойный молоток крепко двумя руками. Включите отбойный молоток и прикладывайте легкое усилие для его удержания в выбранном для удара месте. Сильно давить на отбойный молоток нет необходимости, так это не даст лучших результатов.

В некоторых случаях необходимо с силой прижать наконечник электроинструмента к месту дробления, чтобы начать работу. Это не связано с неисправностью инструмента. Это означает, что сработал защитный

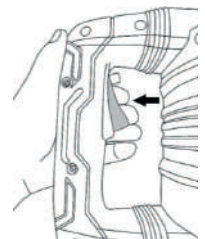


РИС. 6

механизм от предотвращения работы инструмента вхолостую (без нагрузки).

При длительном использовании отбойного молотка, можно заблокировать кнопку включения в положении «Включено» при помощи кнопки фиксации клавиши включения. Для этого зажмите клавишу включения, не отпуская ее зажмите кнопку фиксатора и удерживая ее отпустите клавишу включения. Молоток продолжит работать.

Используя вес машины и крепко удерживая молоток обеими руками, можно эффективно контролировать последующее движение отдачи. Продолжайте работать с умеренной скоростью, начинайте скалывать инструментом материал в положении, перпендикулярном обрабатываемой поверхности до тех пор, пока на поверхности, подлежащей разрушению, не появятся сколы (Рис. 8)

Все устройства, смазанные маслом, требуют некоторого времени перед началом работы для прогрева. В зависимости от температуры рабочей зоны, это время может варьироваться примерно от 15 секунд до 2 минут.

Избегайте работы инструмента вхолостую. Отсутствие нагрузки или "пустые удары" являются наиболее разрушительным фактором для любых отбойных молотков.

Обеспечьте эффективный отвод пыли и шлама из зоны обработки.

Во избежание повреждения отбойного молотка никогда не используйте его в качестве рычага.

Для исключения перегрева делайте перерывы в работе, достаточные для охлаждения изделия.

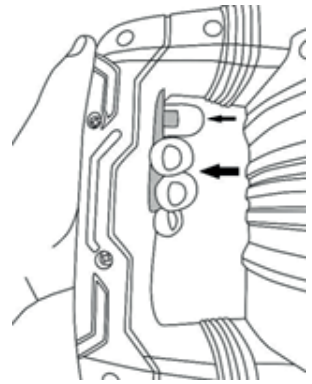


РИС. 7

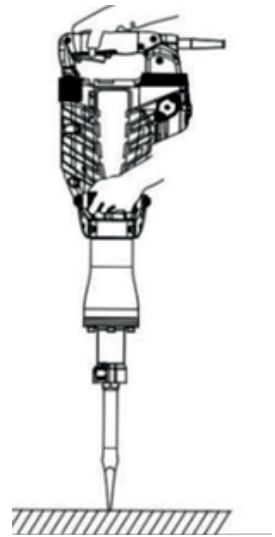


РИС. 8



Внимание! Перед техническим обслуживанием проверяйте, что электроинструмент отключен от электросети.

- Каждый раз по окончании работы рекомендуется очищать корпус инструмента и вентиляционные отверстия от грязи и пыли мягкой тканью или салфеткой. Устойчивые загрязнения рекомендуется устранять при помощи мягкой ткани, смоченной в мыльной воде. Недопустимо использовать для устранения загрязнений растворители: бензин, спирт и т.п. Применение растворителей может привести к повреждению корпуса инструмента.

- Для обеспечения безопасности и надежности инструмента, ремонт или регулировку необходимо производить в специализированных сервисных центрах.

Адреса сервисных центров ТЕН указаны на сайте teh-russia.ru.

Проверка и замена угольных щёток.

Угольные щётки необходимо периодически проверять на степень износа.

- Снимите крышку корпуса, расположенную в нижней части электродвигателя. Откроется доступ к узлу щёткодержателя.
- Извлеките угольные щётки из щёткодержателя и прочистите их. В случае износа замените обе угольные щётки одновременно.
- Установите угольные щётки в узлы щёткодержателя.
- Установите крышку корпуса на место.

9. ВОЗМОЖНЫЕ НЕИСПРАВНОСТИ И МЕТОДЫ ИХ УСТРАНЕНИЯ

НЕИСПРАВНОСТЬ	ВОЗМОЖНАЯ ПРИЧИНА	ДЕЙСТВИЯ ПО УСТРАНЕНИЮ
Изделие не включается	Нет напряжения в сети	Проверьте напряжение в сети
	Полный износ щеток	Замените щетки
	Неисправен выключатель, двигатель или иной компонент	Обратитесь в сервисный центр для ремонта или замены
	Повреждение или заклинивание редуктора	Обратитесь в сервисный центр для ремонта или замены
Изделие не работает на полную мощность	Низкое напряжение сети	Проверьте напряжение в сети
	Износ щеток	Замените щетки
	Сгорела обмотка или обрыв в обмотке двигателя	Обратитесь в сервисный центр для ремонта
	Неисправен выключатель, двигатель или иной компонент	Обратитесь в сервисный центр для ремонта или замены
	Недостаток смазки, повреждение или заклинивание механизма	Обратитесь в сервисный центр для ремонта
Изделие остановилось при работе	Пропало напряжение сети	Проверьте напряжение в сети
	Полный износ щеток	Замените щетки
	Повреждение или заклинивание механизма	Обратитесь в сервисный центр для ремонта
Изделие перегревается	Интенсивный режим работы, работа с максимальной нагрузкой	Измените режим работы, снизьте нагрузку
	Высокая температура окружающего воздуха, слабая вентиляция, засорены вентиляционные отверстия	Примите меры к снижению температуры, улучшению вентиляции, очистке вентиляционных отверстий
	Недостаток смазки, заклинивание механизма	Обратитесь в сервисный центр для ремонта
	Сгорела обмотка или обрыв в обмотке	Обратитесь в сервисный центр для ремонта

10. ТРАНСПОРТИРОВКА И ХРАНЕНИЕ

Транспортировка

Транспортировать продукцию можно любым видом закрытого

транспорта в упаковке производителя или без нее, с сохранением изделия от механических повреждений, атмосферных осадков, воздействия химически-активных веществ и обязательным соблюдением мер предосторожности при перевозке хрупких грузов.

Хранение

Электроинструмент должен храниться в упаковке изготовителя в отапливаемом вентилируемом помещении при температуре от плюс 5 до плюс 40°C и относительной влажности до 80% (при температуре плюс 25° C).

11. УТИЛИЗАЦИЯ

При утилизации пришедшего в негодность инструмента примите все меры, чтобы не нанести вреда окружающей среде. Не стоит самостоятельно пытаться утилизировать изделие. Не выбрасывайте электроинструмент и его компоненты вместе с бытовым мусором.

Утилизируйте электроинструмент согласно действующим правилам по утилизации промышленных отходов.

Обратитесь для этих целей в специализированный пункт утилизации электроприборов. Адреса пунктов приема бытовых электроприборов на переработку Вы можете получить в муниципальных службах Вашего города.

12. СРОК СЛУЖБЫ

Изделие относится к бытовому классу. Срок службы 3 года.

Бытовое назначение подразумевает под собой непрерывное использование в течение 10-15 минут, затем отключение на 5 минут. Применение изделия в профессиональных и коммерческих целях не предусмотрено.

Не допускайте перегрузок инструмента. Повреждения инструмента, вызванные перегрузкой или длительным использованием без перерывов, не обеспечиваются гарантийным обслуживанием.

Производитель обращает внимание покупателей, что при эксплуатации оборудования в рамках личных нужд и соблюдений правил пользования, приведенных в данном руководстве по эксплуатации, срок службы оборудования может значительно превысить указанный в настоящем руководстве.

13. ГАРАНТИЯ

При покупке изделия требуйте его проверки на предмет комплектности и исправности, а также правильного заполнения гарантийного талона.

Гарантийный срок на товар и условия гарантии указаны в гарантийном талоне.

Актуальная информация о авторизированных сервисных центрах доступна на сайте: teh-russia.ru/services

Сделано в Китае

ИЗГОТОВИТЕЛЬ:

YONGKANG ZONGBANG IMPORT
& EXPORT CO., LTD
21f, Jinmao mansion, Headquarters
center, Yongkang, Zhejiang, China

ИМПОРТЕР:

ООО «Трейд Групп»
Юр. адрес: 350062, г. Краснодар,
ул. Совхозная, дом №18, кв. 264

Тел: +7 (918)-041-57-56
e-mail: company@mytradegroup.ru

TEH



teh-russia.ru

