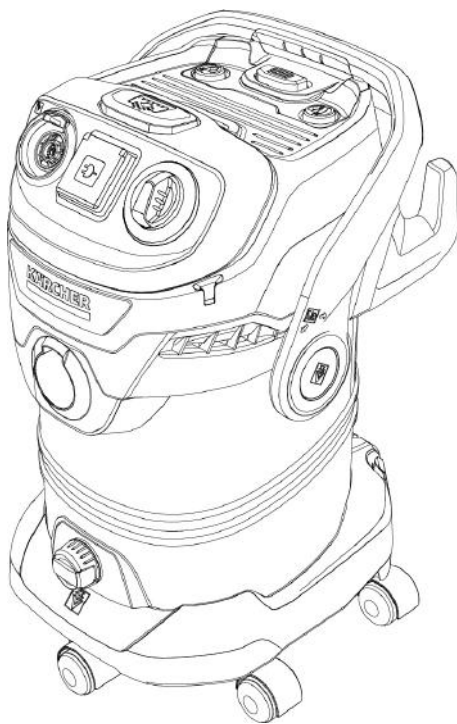


KÄRCHER

WD 5 / WD 5 S / WD 5 P / WD 5 PS
WD 6 P / WD 6 PS
KWD 5 / KWD 5 S / KWD 5 P / KWD 5 PS /
KWD 6 P / KWD 6 PS

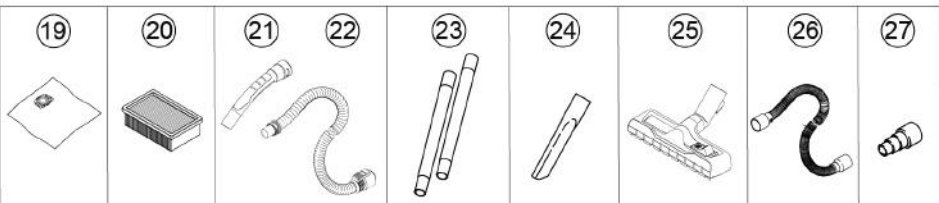
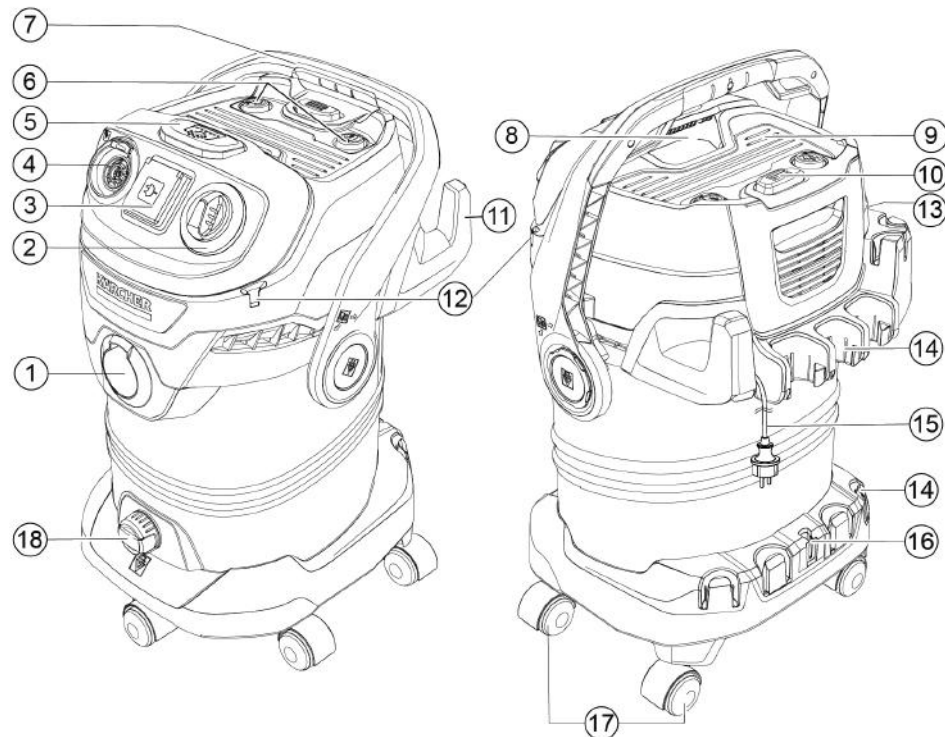
Русский

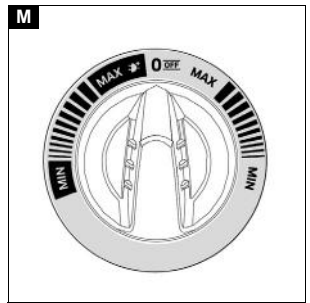
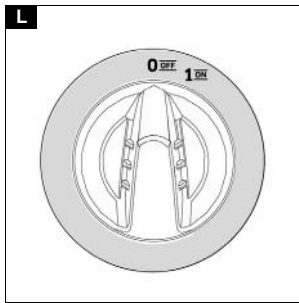
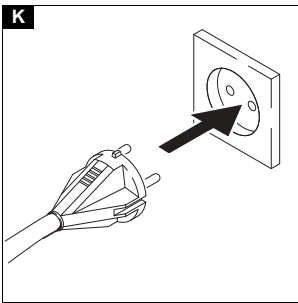
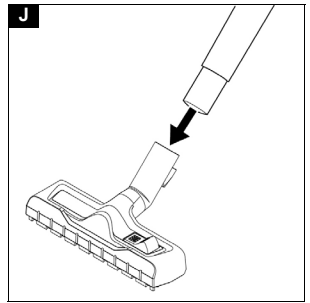
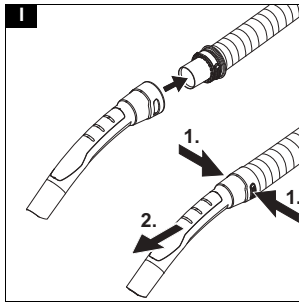
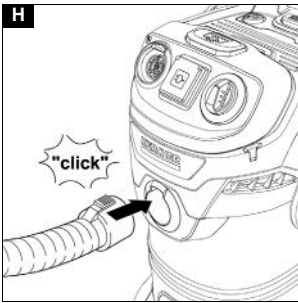
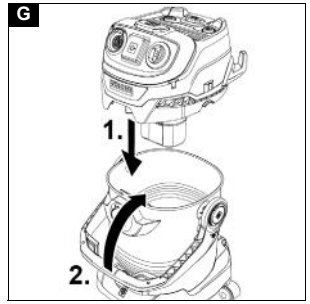
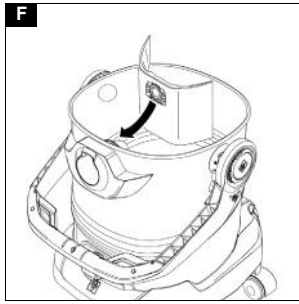
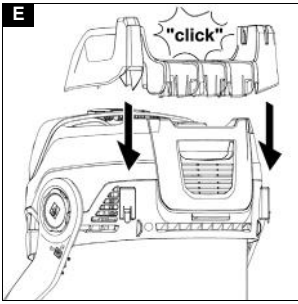
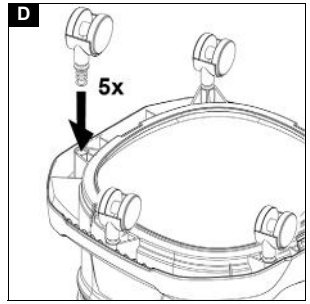
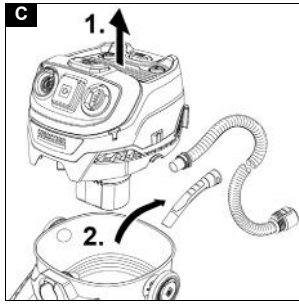
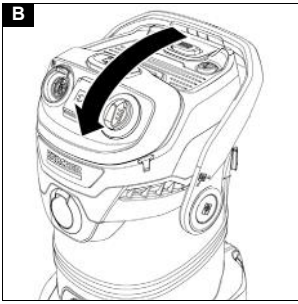


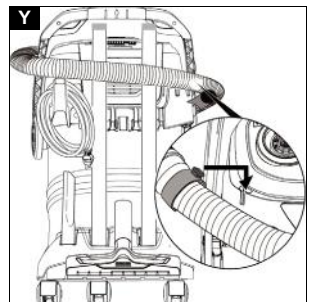
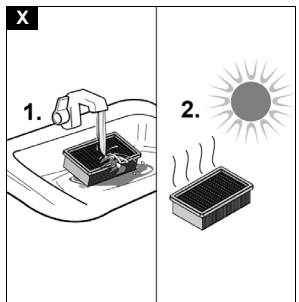
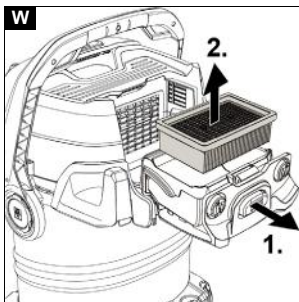
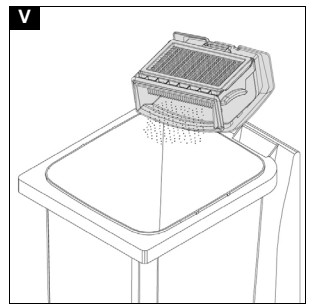
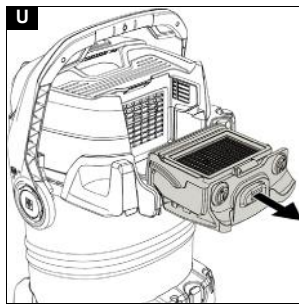
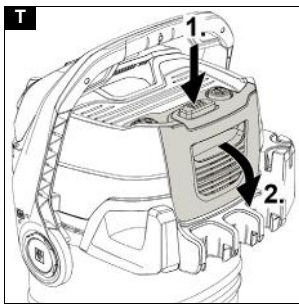
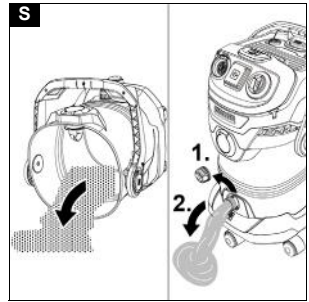
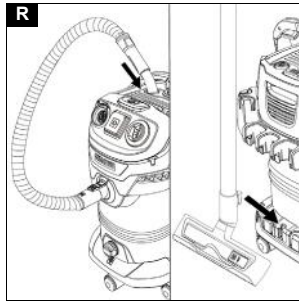
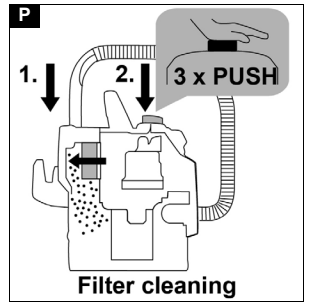
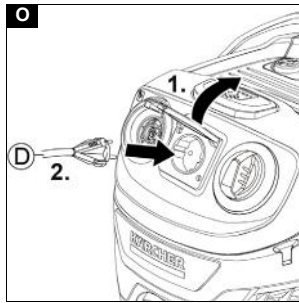
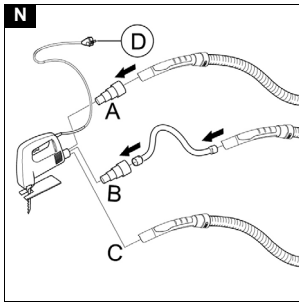
**Register
your product**
www.kaercher.com/welcome



59510280 (12/21)

A**WD 6 P S / KWD 6 P S**





Общие указания



Перед первым применением устройства ознакомиться с данной оригинальной инструкцией по эксплуатации и прилагаемыми указаниями по технике безопасности. Действовать в соответствии с ними.

Сохранять обе брошюры для дальнейшего пользования или для следующего владельца.

Использование по назначению

Устройство предназначено только для использования в домашнем хозяйстве.

Устройство предназначено для использования в соответствии с описаниями, приведенными в данном руководстве по эксплуатации, и указаниями по технике безопасности при работе с пылесосами в виде влажной и сухой уборки.

Собирать холодную золу можно только с помощью подходящих принадлежностей.

Защищать устройство от дождя и не хранить устройство под открытым небом.

Примечание

Производитель не несет ответственности за повреждения, полученные в результате использования не по назначению или неправильного обращения с устройством.

Защита окружающей среды



Упаковочные материалы поддаются вторичной переработке. Упаковку необходимо утилизировать без ущерба для окружающей среды.



Электрические и электронные устройства часто содержат ценные материалы, пригодные для вторичной переработки, и зачастую такие компоненты, как батареи, аккумуляторы или масло, которые при неправильном обращении или ненадлежащей утилизации представляют потенциальную опасность для здоровья и экологии. Тем не менее, данные компоненты необходимы для правильной работы устройства. Устройства, обозначенные этим символом, запрещено утилизировать вместе с бытовыми отходами.

Указания по ингредиентам (REACH)

Для получения актуальной информации об ингредиентах см. www.kaercher.com/REACH

Принадлежности и запасные части

Использовать только оригинальные принадлежности и запасные части. Только они гарантируют безопасную и бесперебойную работу устройства.

Для получения информации о принадлежностях и запчастях см. www.kaercher.com.

Комплект поставки

Комплектация устройства указана на упаковке. При распаковке устройства проверить комплектацию. При обнаружении недостающих принадлежностей или повреждений, полученных во время транспортировки, следует уведомить торговую организацию, продавшую устройство.

Гарантия

В каждой стране действуют соответствующие гарантийные условия, установленные уполномоченной организацией по сбыту нашей продукции. Возможные неисправности устройства в течение гарантийного срока мы устраняем бесплатно, если причина заключается в дефектах материалов или производственных браке. В случае возникновения претензий в течение гарантийного срока просьба обращаться с чеком о покупке в

торговую организацию, продавшую изделие или в ближайшую уполномоченную службу сервисного обслуживания.

(Адрес указан на обороте)

Дата выпуска отображается на заводской табличке в закодированном виде. При этом отдельные цифры имеют следующее значение::

Пример: 30190

- 3 год выпуска
- 0 столетие выпуска
- 1 десятилетие выпуска
- 9 вторая цифра месяца выпуска
- 0 первая цифра месяца выпуска

Таким образом, в данном примере код 30190 означает дату выпуска 09 / (2)013.

Описание устройства

На рисунках показано устройство с наилучшей комплектацией (WD 6 P S/KWD 6 P S). Оснащение отличается в зависимости от выбранной модели. Описание определенного оснащения приведено на упаковке устройства. Рисунки см. на страницах с рисунками.

Рисунок А

- ① Патрубок для подключения всасывающего шланга
- ② Поворотный переключатель (с регулятором мощности для устройств с розеткой)
- ③ Розетка устройства
- ④ Функция выдувания
- ⑤ Кнопка очистки фильтра
- ⑥ Парковочное положение рукоятки
- ⑦ Ручка для переноски
- ⑧ Потайная ручка
- ⑨ Зона для хранения
- ⑩ Фильтр-кассета и кнопка разблокировки
- ⑪ Крючок для кабеля
- ⑫ Хранение шланга (с обеих сторон)
- ⑬ Заводская табличка с техническими данными (например, размер контейнера)
- ⑭ Место хранения принадлежности
- ⑮ Сетевой кабель со штепсельной вилкой
- ⑯ Парковочное положение насадки для пола
- ⑰ Направляющий ролик
- ⑱ Резьбовая пробка сливного отверстия
- ⑲ Пылесборный мешок
- ⑳ Плоский складчатый фильтр
- ㉑ Съёмная рукоятка с электростатической защитой
- ㉒ Всасывающий шланг с соединительной деталью

- ②3 Всасывающие трубки 2 x 0,5 м
- ②4 Щелевая насадка
- ②5 Насадка для пола
- ②6 Гибкий шланг для инструмента
- ②7 Адаптер для подключения электроинструментов

Установка направляющих роликов и держателя места хранения принадлежностей

1. Ручка для переноски одновременно служит для блокировки верхней части устройства и контейнера. Для разблокировки следует полностью повернуть скобу вперед до деблокирования.

Рисунок В

2. Перед первым вводом в эксплуатацию извлечь содержимое из контейнера и установить направляющие ролики.

Рисунок С

Рисунок D

3. Закрепить держатель места хранения принадлежностей на задней стороне верхней части устройства.

Рисунок E

Примечание

Для версий с трубами из высококачественной стали перед первым вводом в эксплуатацию снять защитный колпачок.

Ввод в эксплуатацию

Установка пылесборного мешка

1. Полностью развернуть пылесборный мешок.
2. Установить пылесборный мешок на разъем устройства и сильно прижать.

Рисунок F

3. Установить и зафиксировать верхнюю часть устройства.

Рисунок G

Установка шланга, трубы, насадки для пола

1. Подсоединить всасывающий шланг.
2. Подсоединить всасывающий шланг к рукоятке.

Рисунок I

Примечание

Для удобства сбора в ограниченном пространстве рукоятку можно снять, а принадлежности прикрепить непосредственно к всасывающему шлангу.

Для снятия рукоятки надавить на серые области по обеим сторонам рукоятки и отсоединить рукоятку от шланга.

3. Подсоединить насадку для пола к всасывающим трубкам.

- Для сбора сухого мусора применять положение с выдвинутыми щеточными полосами.

- Для сбора влажной грязи/воды применять положение с выдвинутыми резиновые кромки.

Рисунок J

Начало работы

1. Вставить штепсельную вилку в розетку.

Рисунок K

Устройства без розетки

2. Установить выключатель устройства в нужное положение.


Рисунок L

- Положение «1/ON»: Активируется функция всасывания / выдувания.
- Положение «0/OFF»: устройство выключается.

Устройства с розеткой

3. Установить выключатель устройства в нужное положение.

Рисунок M

- Положение «MAX»: Активируется функция всасывания / выдувания.
- Положение MAX : При подключении электроинструмента функция всасывания активируется автоматически.
- Положение «0/OFF»: устройство выключается.

Примечание

Если устройство получает питание от источника тока, в качестве такового может использоваться розетка устройства.

Эксплуатация

ВНИМАНИЕ

Отсутствие плоского складчатого фильтра

Повреждение устройства

Работать следует только с установленным плоским складчатым фильтром.

Примечание

При покупке и установке пылесборных мешков и плоских складчатых фильтров необходимо обращать внимание на действительность номеров деталей.

Для получения информации о принадлежностях и запчастях см. www.kaercher.com.

Сухая уборка

ВНИМАНИЕ

Сбор холодной золы

Повреждение устройства

Собирать холодную золу только с помощью предварительного отделителя золы.

ВНИМАНИЕ

Неисправный или влажный плоский складчатый фильтр

Повреждение устройства

Перед вводом в эксплуатацию проверить плоский складчатый фильтр на предмет повреждений и при необходимости заменить его.

Собирать только с применением сухого плоского складчатого фильтра.

Примечание

Своевременно заменять пылесборный мешок, так как переполненный пылесборный мешок может быть поврежден. Степень заполнения пылесборного мешка зависит от всасываемой грязи. При мелкой пыли, песке и пр. пылесборный мешок необходимо менять чаще.

Влажная уборка

ВНИМАНИЕ

Влажная уборка с помощью пылесборного мешка

Повреждение устройства

Во время влажной уборки запрещается использовать пылесборный мешок.

ВНИМАНИЕ

Режим работы с полным контейнером

При полном контейнере входное отверстие закрывается поплавком, а прибор начинает работать с повышенным числом оборотов. Незамедлительно выключить устройство и опорожнить контейнер.

Примечание

Если устройство опрокинется, поплавок тоже может закрыться. Чтобы вернуть устройству функцию всасывания влаги, установить устройство, выключить его, подождать 5 секунд, а затем снова включить его.

Работа с электроинструментом (только для устройств со встроенной розеткой)

⚠ ОСТОРОЖНО

Непреднамеренное включение электроинструмента

Травмы или материальный ущерб

Сразу после подключения электроинструмента к розетке следует убедиться, что он готов к работе.

Примечание

В зависимости от выбранной модели в комплект поставки входят адаптер или адаптер и тонкий шланг для инструмента.

1. Подсоединить всасывающий шланг.

Рисунок Н

2. При необходимости подогнать адаптер под диаметр разъема для подсоединения электроинструмента с помощью подходящего приспособления.
3. Вариант А) Установить адаптер на рукоятку всасывающего шланга. Соединить всасывающий шланг с адаптером с электроинструментом.
Вариант В) Для большей гибкости во время работы соединить адаптер с тонким шлангом для инструмента и с рукояткой всасывающего шланга и подсоединить его к электроинструменту.
Вариант С) Для некоторых электроинструментов рукоятку всасывающего шланга можно подсоединить непосредственно к электроинструменту.

Рисунок N

4. Вставить штепсельную вилку электроинструмента в розетку устройства.

Рисунок O

5. Установить выключатель устройства на MAX



Мощность можно регулировать с помощью поворотного переключателя.

Пылесос активируется автоматически.

Рисунок M

Примечание

Необходимо учитывать максимальную мощность подключаемых устройств (см. данные на розетке устройства).

Примечание

При включении электроинструмента всасывающая турбина запускается с задержкой 0,5 секунды. После отключения электроинструмента всасывающая турбина продолжает работать еще примерно 5 секунд, чтобы втянуть остатки грязи из всасывающего шланга.

Встроенная система очистки фильтра

Примечание

Система очистки фильтра предназначена для сбора большого количества мелкой пыли без установленного пылесборного мешка. Благодаря системе очистки фильтра, загрязненный плоский складчатый фильтр можно очистить одним нажатием кнопки, и мощность всасывания снова увеличится.

- Вставить рукоятку всасывающего шланга в предусмотренное для нее парковочное положение на верхней части устройства. Нажать 3 раза кнопку очистки фильтра при включенном устройстве с интервалом в 4 секунды.

Рисунок P

Примечание

После неоднократного нажатия кнопки очистки фильтра проверить контейнер на предмет заполнения. В противном случае при открытии контейнера может вытечь грязь

Функция выдувания

Функцию выдувания можно использовать для очистки труднодоступных мест или мест, где уборка пылесосом невозможна, например при уборке листьев с гравийной посыпки.

- Вставить всасывающий шланг в патрубок нагнетателя. При этом активируется функция выдувания.

Рисунок Q

Приостановка работы

1. Установить выключатель в положение «0 OFF». Устройство выключается.
2. Версия 1: вставить ручку всасывающего шланга в промежуточное парковочное положение. Версия 2: повесить насадку для пола в парковочное положение.

Рисунок R

Окончание работы

1. Установить выключатель в положение «0 OFF». Устройство выключается.
2. Извлечь штепсельную вилку из розетки.
3. Извлечь верхнюю часть устройства.

Рисунок B

4. Опорожнить резервуар. Для устройств, имеющих резьбовую пробку сливного отверстия, опорожнение контейнера может осуществляться через резьбовую пробку сливного отверстия.

Рисунок S

5. Возможность хранения:

Рисунок Y

Примечание

всасывающий шланг можно обернуть вокруг верхней части устройства и прикрепить к верхней части устройства с помощью манжеты для шланга.

6. Хранить устройство в сухом и защищенном от морозов помещении.

Уход и техническое обслуживание

Общие указания по уходу

- Устройства и пластмассовые принадлежности чистить обычными средствами для чистки пластмассы.
- При необходимости промыть водой контейнер и принадлежности, и просушить их перед дальнейшим применением.

Очистка фильтр-кассеты/плоского складчатого фильтра

1. Разблокировать и откинуть фильтр-кассету.
Рисунок Т
2. Извлечь фильтр-кассету.
Рисунок U
3. Опорожнить фильтр-кассету над мусорным ведром. При более сильном загрязнении выбить фильтр-кассету о край мусорного ведра. При этом плоский складчатый фильтр не нужно вынимать из фильтр-кассеты.
Рисунок V

При необходимости очистить плоский складчатый фильтр отдельно.

4. Для этого вынуть плоский складчатый фильтр из фильтр-кассеты.
Рисунок W

5. Промыть плоский складчатый фильтр под проточной водой. Не тереть и не чистить щеткой. Перед повторным использованием дать фильтру полностью высохнуть.
Рисунок X

Мы рекомендуем чистить плоский складчатый фильтр после каждого применения.

Помощь при неисправностях

Зачастую неисправности имеют простые причины, поэтому с помощью следующего обзора их можно устранить самостоятельно. В случае сомнения или возникновения не описанных здесь неисправностей следует обращаться в авторизованную сервисную службу.

Ослабевающая мощность всасывания

Принадлежности, всасывающий шланг или всасывающие трубки засорены.

- Удалить засорение с помощью подходящего вспомогательного средства.

Пылесборный мешок заполнен

- Заменить пылесборный мешок.

Плоский складчатый фильтр загрязнен.

- Очистить плоский складчатый фильтр (см. главу *Очистка фильтр-кассеты/плоского складчатого фильтра*).

Плоский складчатый фильтр поврежден.

- Заменить плоский складчатый фильтр.

Технические характеристики

		WD 5, KWD 5	WD 5 S, KWD 5 S	WD 5 P, KWD 5 P
Электрическое подключение				
Напряжение сети	В	220 - 240		

		WD 5, KWD 5	WD 5 S, KWD 5 S	WD 5 P, KWD 5 P
Частота сети	Гц	1~50 - 60		
Сетевой предохранитель (инертный)	А	10	10	16
Номинальная мощность	Вт	1100		
Тип сетевого кабеля		H 05VV-F2x0,75	H 05VV-F2x0,75	H 05VV-F3G1,5
Длина шнура	м	* 5/6/8/10		
Максимальная мощность прибора, включенного в розетку для электроинструмента	Вт			2100
Рабочие характеристики устройства				
Объем бака	л	25	* 25/30	25
Максимальный объем собранной воды с помощью рукоятки	л	15	* 15/20	15
Максимальный объем собранной воды с помощью насадки для пола	л	13	* 13/18	13
Размеры и вес				
Вес (без принадлежностей)	кг	* 8,4 - 9,9		
Уровень звукового давления (EN 60704-2-1)	дБ(А)	71		

		WD5PS, KWD5PS	WD 6 P, KWD 6 P	WD6PS, KWD6PS
Электрическое подключение				
Напряжение сети	В	220 - 240		
Частота сети	Гц	1~50 - 60		
Сетевой предохранитель (инертный)	А	16		
Номинальная мощность	Вт	1100	1300	1300
Тип сетевого кабеля		H 05VV-F3G1,5		
Длина шнура	м	* 5/6/8/10		

		WD5PS, KWD5PS	WD 6 P, KWD 6 P	WD6PS, KWD6PS
Максимальная мощность прибора, включенного в розетку для электроинструмента	Вт	2100		
Рабочие характеристики устройства				
Объем бака	л	* 25/30	25	* 25/30
Максимальный объем собранной воды с помощью рукоятки	л	* 15/20	20	* 15/20
Максимальный объем собранной воды с помощью насадки для пола	л	* 13/18	18	* 13/18
Размеры и вес				
Вес (без принадлежности)	кг	* 8,4 - 9,9		
Уровень звукового давления (EN 60704-2-1)	дБ(А)	71		

* Значения - в зависимости от типа устройства
 Сохраняется право на внесение технических изменений.



THANK YOU!

MERCI! DANKE! ¡GRACIAS!



Registrieren Sie Ihr Produkt und profitieren Sie von vielen Vorteilen.

Register your product and benefit from many advantages.

Enregistrez votre produit et bénéficiez de nombreux avantages.

Registre su producto y aproveche de muchas ventajas.

www.kaercher.com/welcome



Bewerten Sie Ihr Produkt und sagen Sie uns Ihre Meinung.

Rate your product and tell us your opinion.

Évaluer votre produit et dites-nous votre opinion.

Reseñe su producto y díganos su opinión.



www.kaercher.com/dealersearch

Alfred Kärcher SE & Co. KG
Alfred-Kärcher-Str. 28-40
71364 Winnenden (Germany)
Tel.: +49 7195 14-0
Fax: +49 7195 14-2212

