

**DEWALT®**

**503911 - 46 RUS/UA**

Перевод с оригинала инструкции

**D25303DH**



Рисунок 3

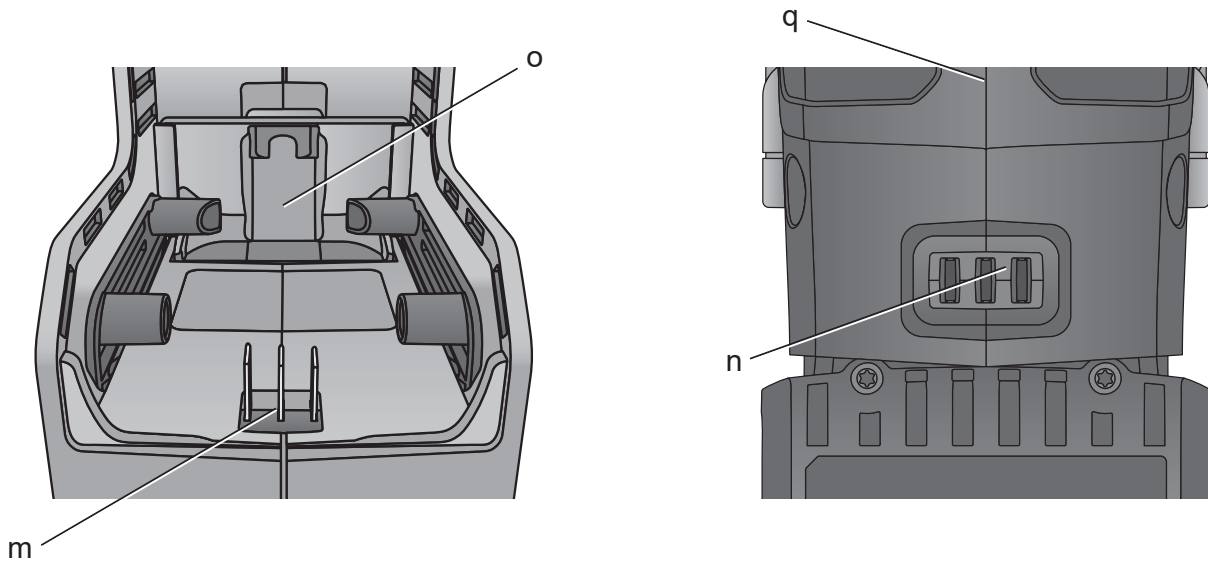


Рисунок 4

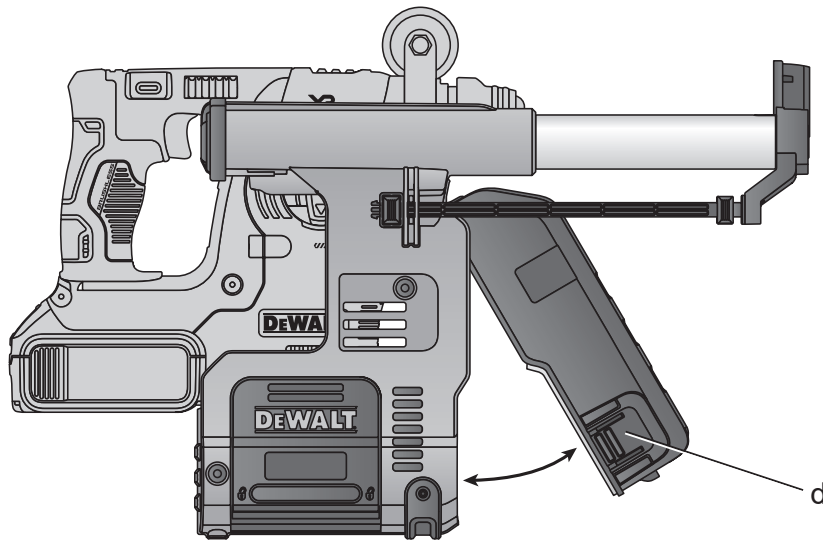


Рисунок 5

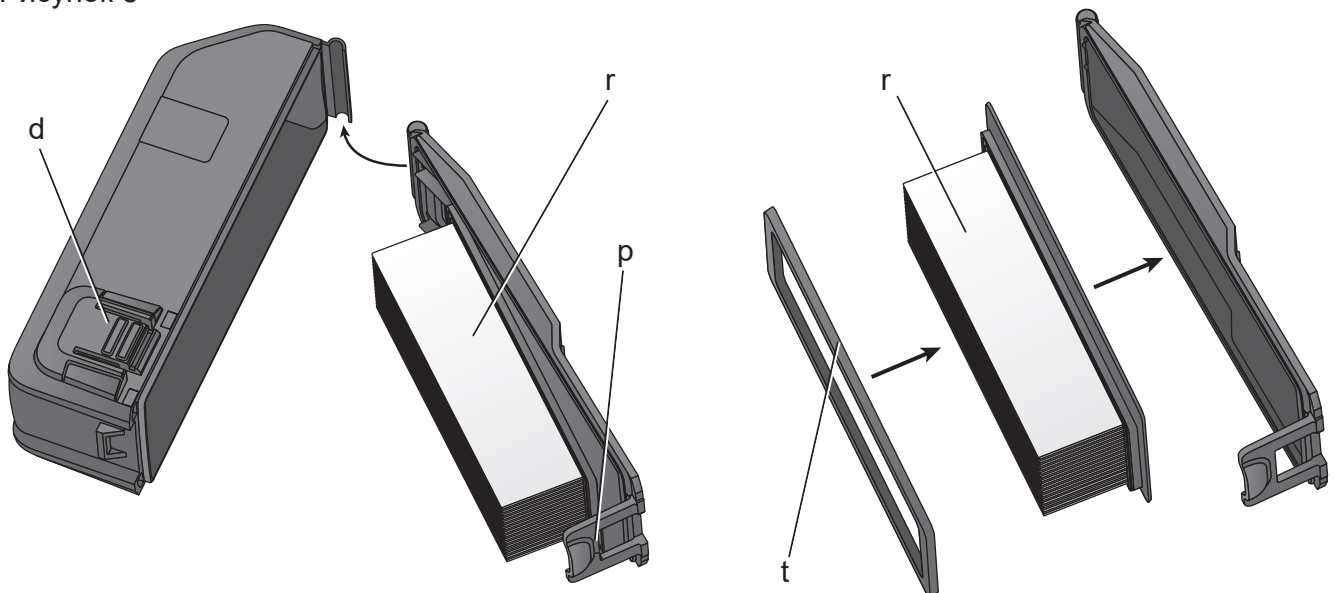


Рисунок 6

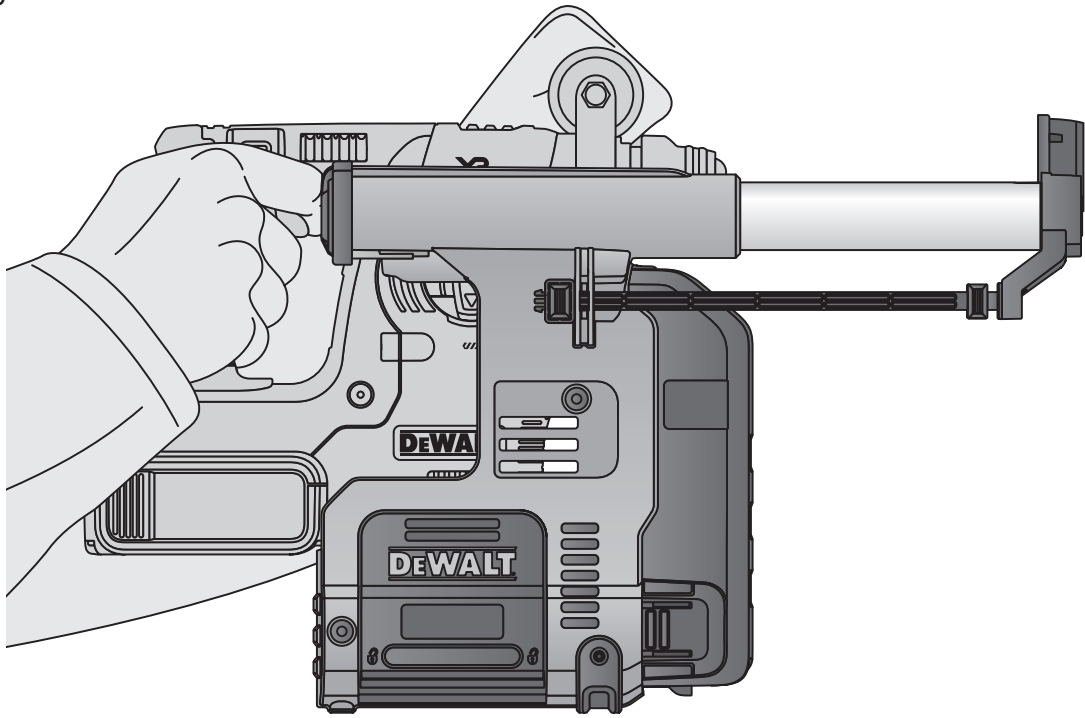
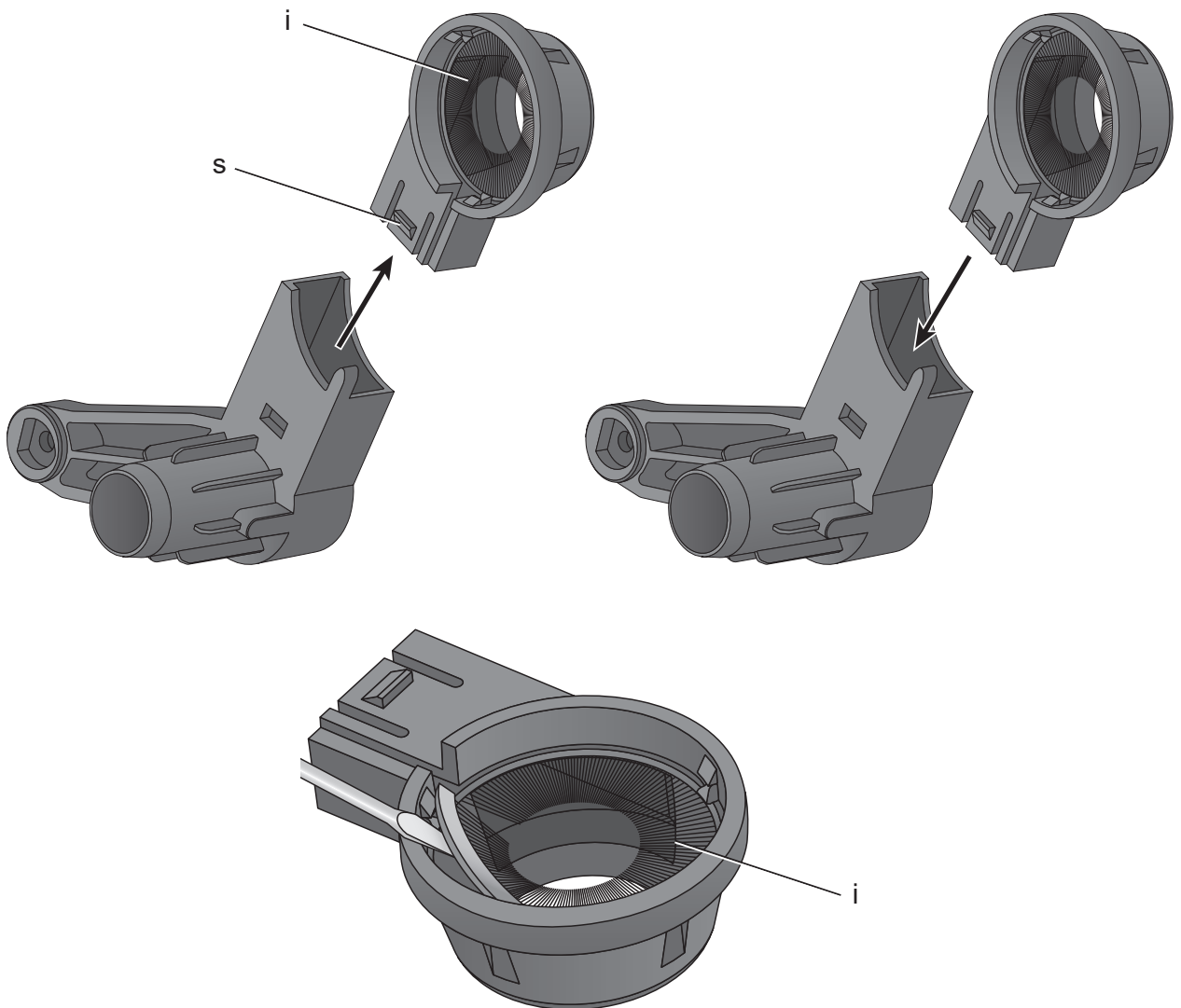


Рисунок 7





# СИСТЕМА ПЫЛЕУДАЛЕНИЯ D25303DH

## Поздравляем Вас!

Вы выбрали электрический инструмент фирмы DEWALT. Тщательная разработка изделий, многолетний опыт фирмы по производству инструментов, различные усовершенствования сделали электроинструменты DEWALT одними из самых надёжных помощников для профессионалов.

## Технические характеристики

|                     |    | D25303DH |
|---------------------|----|----------|
| Контактное давление | Н  | 60       |
| Макс. ход бура      | мм | 125      |
| Макс. диаметр бура  | мм | 16       |
| Напряжение          | В  | 18       |

## Определения: Предупреждения безопасности

Следующие определения указывают на степень важности каждого сигнального слова. Прочтите руководство по эксплуатации и обратите внимание на данные символы.



**ОПАСНО:** Означает чрезвычайно опасную ситуацию, которая приводит к смертельному исходу или получению тяжёлой травмы.



**ВНИМАНИЕ:** Означает потенциально опасную ситуацию, которая может привести к смертельному исходу или получению тяжёлой травмы.



**ПРЕДУПРЕЖДЕНИЕ:** Означает потенциально опасную ситуацию, которая может привести к получению травмы лёгкой или средней тяжести.

**ПРЕДУПРЕЖДЕНИЕ:** Означает ситуацию, не связанную с получением телесной травмы, которая, однако, может привести к повреждению электроинструмента.



Риск поражения электрическим током!



Огнеопасность!

## Инструкции по технике безопасности



**ВНИМАНИЕ!** Всегда соблюдайте применимые в Вашей стране правила безопасности, чтобы снизить риск возникновения пожара, поражения электрическим током и получения травм.

Перед использованием данного изделия внимательно прочтите данное руководство по эксплуатации. Также прочтите руководство по эксплуатации электроинструмента, который будет использоваться с данным приспособлением.

**СОХРАНИТЕ ДАННОЕ РУКОВОДСТВО  
ДЛЯ ПОСЛЕДУЮЩЕГО ОБРАЩЕНИЯ  
К НЕМУ**

## Общие правила безопасности

### 1. Обеспечьте хорошее освещение рабочего места.

Плохое освещение рабочей зоны может привести к несчастному случаю.

### 2. Не подпускайте детей к рабочей зоне.

Не разрешайте детям прикасаться к инструменту или удлинителю кабеля. Дети, не достигшие 16-ти летнего возраста, должны находиться под наблюдением.

### 2. Используйте инструмент по назначению.

Назначение инструмента описывается в данном руководстве по эксплуатации. Не используйте маломощные инструменты для выполнения работ, которые должны выполняться при помощи более мощных инструментов. Использование инструмента по назначению сделает работу более легкой и безопасной.



**ВНИМАНИЕ:** Использование любых принадлежностей или приспособлений,

а также выполнение данным инструментом любых видов работ, не рекомендованных в данном руководстве по эксплуатации, может привести к несчастному случаю.

## Декларация соответствия ЕС

### ДИРЕКТИВА ПО МЕХАНИЧЕСКОМУ ОБОРУДОВАНИЮ



### СИСТЕМА ПЫЛЕУДАЛЕНИЯ

#### D25303DN

DeWALT заявляет, что продукты, обозначенные в разделе «**Технические характеристики**», разработаны в полном соответствии со стандартами: 2006/42/ЕС, EN 60745-1.

Данные продукты также соответствуют Директивам 2004/108/ЕС и 2011/65/EU. За дополнительной информацией обращайтесь в офис DEWALT по указанному ниже адресу или по адресу, указанному на последней странице руководства.

Нижеподписавшееся лицо полностью отвечает за соответствие технических данных и делает это заявление от имени фирмы DEWALT.

Маркус Ромпел (Marcus Rompel)  
Вице-президент по инженерным разработкам  
DEWALT, Richard-Klinger-Strasse 11,  
D-65510, Idstein, Germany  
01.03.2015



**ВНИМАНИЕ:** Полное ознакомление с руководством по эксплуатации снижает риск получения травмы.

## Дополнительные правила безопасности при использовании систем пылеудаления

- Не используйте приспособление при сверлении древесины, стали или пластика.
- Не используйте приспособление в работах по сверлению коронками.
- Не используйте приспособление в работах в долбежных работах.

- Используйте только с электроинструментами, рекомендованными DEWALT в данном руководстве по эксплуатации. Дополнительную информацию об электроинструментах DEWALT, совместимых с данным приспособлением, Вы сможете получить у местного дилера. Адреса дилеров можно найти на последней странице данного руководства по эксплуатации или в интернете по адресу [www.dewalt.com](http://www.dewalt.com).
- Не используйте приспособление во влажной среде.
- Не используйте данное приспособление в качестве игрушки. Будьте особенно внимательны при использовании приспособления детьми или в присутствии детей.
- Используйте приспособление только по назначению, как описано в данном руководстве по эксплуатации. Используйте только дополнительные принадлежности, рекомендованные производителем.
- Не закрывайте отверстия какими-либо предметами. Не используйте приспособление, если какое-либо из его отверстий заблокировано; следите, чтобы в них не скапливалась пыль, пух, волосы и пр. мусор, способный уменьшить воздушный поток.
- Следите, чтобы волосы, свободная одежда, пальцы и любые другие части тела находились в отдалении от отверстий и движущихся частей.
- Не используйте приспособление для собирания горючих или взрывоопасных жидкостей, например, бензина, и не работайте с приспособлением в зонах, где подобные жидкости могут присутствовать.

## Остаточные риски

Следующие риски являются характерными при использовании систем пылеудаления:

- Травмы в результате касания горячих или вращающихся частей инструмента.

Несмотря на соблюдение соответствующих инструкций по технике безопасности и использование предохранительных устройств, некоторые остаточные риски невозможно полностью исключить. К ним относятся:

- Ухудшение слуха.
- Риск защемления пальцев при смене насадок.
- Ущерб здоровью в результате вдыхания пыли при работе с бетоном и/или кирпичом.

## Маркировка системы пылеудаления

На изделии имеются следующие знаки:



Перед использованием внимательно прочтите данное руководство по эксплуатации.

### МЕСТО ПОЛОЖЕНИЯ КОДА ДАТЫ

Код даты, который также включает год изготовления, отштампован на поверхности корпуса, образующей узел соединения между приспособлением и пылесборником.

Например:

2015 XX XX

Год изготовления

### Комплект поставки

Упаковка содержит:

- 1 Система пылеудаления
  - 1 Боковая рукоятка
  - 1 Головная часть пылеотвода/щётка для удаления пыли
- 1 Руководство по эксплуатации
  - Проверьте инструмент, детали и дополнительные приспособления на наличие повреждений, которые могли произойти во время транспортировки.
  - Перед началом работы необходимо внимательно прочитать настоящее руководство и принять к сведению содержащуюся в нем информацию.

### Описание (Рис. 1-3, 5, 7)



**ВНИМАНИЕ:** Ни в коем случае не модифицируйте электроинструмент или какую-либо его деталь. Это может привести к получению травмы или повреждению инструмента.

- a. Система пылеудаления
- b. Кнопки фиксатора основания пылеотвода
- c. Пылесборник

- d. Отпирающие кнопки пылесборника
- e. Телескопическая труба
- f. Кнопка ограничителя глубины сверления
- g. Кнопка ограничителя длины бура
- h. Головная часть пылеотвода
- i. Щётка для удаления пыли
- j. Боковая рукоятка
- k. Опорный паз боковой рукоятки
- l. Установочная кнопка для боковой рукоятки
- m. Электрический разъём пылеотвода
- n. Электрический разъём перфоратора
- o. Фиксирующий и отпирающий язычок
- p. Защёлка пылесборника
- q. Основание перфоратора
- r. Фильтр
- s. Защёлкивающийся разъём
- t. Рама фильтра

### НАЗНАЧЕНИЕ

Система пылеудаления D25303DH предназначена для удаления пыли в ходе профессиональных работ по сверлению с ударом в кирпичной кладке или бетоне с использованием сплошных буров. НЕ ИСПОЛЬЗУЙТЕ приспособление для сверления пластика, древесины или металла.

Данная система пылеудаления подходит для использования с перфораторами DEWALT SDS Plus® 18 В DCH253, DCH254 (только ТИП 2), DCH273 и DCH274. Дополнительную информацию об электроинструментах DeWALT, совместимых с данным приспособлением, Вы сможете получить у местного дилера. Адреса дилеров можно найти на последней странице данного руководства по эксплуатации или в интернете по адресу [www.dewalt.com](http://www.dewalt.com).

**НЕ ИСПОЛЬЗУЙТЕ** изделие во влажных условиях или при наличии в окружающем пространстве легко воспламеняющихся жидкостей или газов.

Система пылеудаления является дополнительным приспособлением для использования с профессиональными электроинструментами.

**НЕ РАЗРЕШАЙТЕ** детям прикасаться к изделию. Неопытные пользователи всегда должны работать под наблюдением.

- **Дети и неопытные лица.** Использование приспособления детьми и неопытными лицами допускается только под контролем ответственного за их безопасность лица.
- Данное изделие не может использоваться людьми (включая детей) со сниженными физическими, сенсорными и умственными способностями или при отсутствии необходимого опыта или навыка, за исключением, если они выполняют работу под присмотром лица, отвечающего за их безопасность. Не оставляйте детей с приспособлением без присмотра.

*и надёжно затянутой боковой рукояткой. В противном случае во время работы рукоятка будет двигаться, что повлечёт за собой потерю контроля над операцией.*

## Электробезопасность

Электрический двигатель рассчитан на работу только при одном напряжении электросети. Всегда следите, чтобы напряжение аккумулятора соответствовало напряжению, обозначенному на паспортной табличке электроинструмента. Также убедитесь, что напряжение Вашего зарядного устройства соответствует напряжению электросети.



Ваше зарядное устройство DEWALT оборудовано двойной изоляцией в соответствии со стандартом EN 60335, исключающей потребность в заземляющем проводе.

Повреждённый кабель должен заменяться специально подготовленным кабелем, который можно получить в сервисном центре DEWALT.

## СБОРКА И РЕГУЛИРОВКА



**ВНИМАНИЕ:** Для снижения риска получения серьёзной травмы, перед регулировкой или снятием/установкой дополнительных принадлежностей или насадок выключайте инструмент и отсоединяйте его от электросети или извлекайте аккумулятор. Непреднамеренный запуск инструмента может привести к получению травмы.

## Установка и снятие системы пылеудаления



**ВНИМАНИЕ:** Для уменьшения риска получения травмы, **ВСЕГДА** управляйте инструментом с правильно установленной

## УСТАНОВКА СИСТЕМЫ ПЫЛЕУДАЛЕНИЯ (РИС. 1, 3, 5)

1. Извлеките сверло и снимите боковую рукоятку и стержень ограничителя глубины сверления, если они установлены на перфораторе.
2. Установите на перфоратор боковую рукоятку (j), входящую в комплект поставки приспособления.
3. Перед установкой системы пылеудаления на перфоратор убедитесь, что кнопки фиксатора основания пылеотвода (b) нажаты и зафиксированы в открытом положении.
4. Основанием перфоратора (q) прижмите фиксирующий язычок (o). Убедитесь, что паз на зажимном кольце боковой рукоятки совмещён с установочной кнопкой (l) на пылеотводе. Кнопки фиксатора (b) защёлкнутся на головках винтов в основании перфоратора (q). Электрический разъём (m) в основании пылеотвода войдёт в электрический разъём (n) в основании перфоратора.

## СНЯТИЕ СИСТЕМЫ ПЫЛЕУДАЛЕНИЯ

Чтобы снять систему пылеудаления, нажмите на обе кнопки фиксатора основания пылеотвода (b) и извлеките перфоратор из системы пылеудаления (Рис. 2).

## ЭКСПЛУАТАЦИЯ



**ВНИМАНИЕ:** Для снижения риска получения серьёзной травмы, перед регулировкой или снятием/установкой дополнительных принадлежностей или насадок выключайте инструмент и отсоединяйте его от электросети или извлекайте аккумулятор. Непреднамеренный запуск инструмента может привести к получению травмы.



**ВНИМАНИЕ:** Всегда следуйте указаниям действующих норм и правил безопасности.



**ВНИМАНИЕ:** Всегда читайте руководство по эксплуатации инструмента и используйте



*инструмент в соответствии с указаниями.*

## Включение и выключение

Система пылеудаления автоматически начнёт свою работу при включении перфоратора.

### ЭЛЕКТРОННАЯ ЗАДЕРЖКА ВЫКЛЮЧЕНИЯ

После выключения перфоратора система пылеудаления в течение нескольких секунд будет продолжать свою работу, всасывая оставшуюся внутри пыль и собирая её в пылесборник.

## Настройка глубины сверления (Рис. 1)

Нажмите на кнопку ограничителя глубины (f), расположенную в передней части стержня, и передвиньте её на необходимую глубину сверления. Отпустите кнопку.

## Регулировка длины бура (Рис. 1)

1. Вставьте соответствующий бур.
2. Прижмите головную часть пылеотвода (h) к стене.
3. Надавите на инструмент, чтобы наконечник бура коснулся поверхности стены.
4. Нажмите на кнопку ограничителя длины (g), расположенную в задней части стержня, и передвиньте её на необходимую длину бура. Отпустите кнопку.
5. Аккуратно отведите инструмент с приспособлением от стены, следя за тем, чтобы не сработал пружинный механизм.

## Опорожнение пылесборника (Рис. 1, 4, 5)



**ВНИМАНИЕ:** Выполняйте данную процедуру, надев средство защиты глаз и респиратор утверждённого типа.

При заметном снижении производительности инструмента пылесборник (с) должен опорожняться.

1. Нажмите на две отпирающие кнопки пылесборника (d) и снимите пылесборник с системы пылеудаления. После того как фиксирующий механизм разблокируется

на системе пылеудаления, откроется верхний соединитель, позволяя полностью снять пылесборник.

2. Для опорожнения скопившейся пыли в пылесборнике (с) используйте соответствующий контейнер. Поднимите и отпустите защёлку (p) пылесборника, открывая пылесборник и снимая его крышку. Осторожно постучите по пылесборнику, что поможет также удалить пыль, собравшуюся в фильтре. После опорожнения фильтра и пылесборника установите их на место, убедившись, что защёлка (p) надёжно зафиксирована. См. Рисунок 5.
3. Для установки пылесборника в предназначенное для него гнездо в системе пылеудаления сначала вставьте в гнездо закруглённую верхнюю часть пылесборника. Затем надавите на нижнюю часть пылесборника, чтобы отпирающие кнопки защёлкнулись на месте. См. Рисунок 4.

## ТЕХНИЧЕСКОЕ ОБСЛУЖИВАНИЕ

Ваша система пылеудаления DEWALT рассчитана на работу в течение продолжительного времени при минимальном техническом обслуживании. Срок службы и надёжность использования увеличивается при правильном уходе и регулярной чистке.



**ВНИМАНИЕ:** Для снижения риска получения серьёзной травмы, перед регулировкой или снятием/установкой дополнительных принадлежностей или насадок выключайте инструмент и отсоединяйте его от электросети или извлекайте аккумулятор. Непреднамеренный запуск инструмента может привести к получению травмы.



**ВНИМАНИЕ:** Всегда используйте только запасные части DEWALT.

## Замена фильтра пылесборника (Рис. 4, 5)



**ВНИМАНИЕ:** Выполняйте данную процедуру, надев средство защиты глаз и респиратор утверждённого типа.

1. Нажмите на две отпирающие кнопки пылесборника (d) и снимите пылесборник с системы пылеудаления. После того как фиксирующий механизм разблокируется на системе пылеудаления, откроется верхний соединитель, позволяя полностью снять пылесборник.
2. Поднимите и отпустите защёлку (p) пылесборника, открывая пылесборник и снимая его крышку.
3. Извлеките из крышки фильтр (r).
4. При помощи отвёртки снимите с крышки раму фильтра (t).
5. Вставьте в крышку новый фильтр.
6. Вставьте раму поверх фильтра в крышку и надавите, пока рама со щелчком не зафиксирована на месте.
7. Установите крышку на пылесборник и защёлкните её.
8. Установите пылесборник в предназначенное для него гнездо в системе пылеудаления. Для этого сначала вставьте в гнездо закруглённую верхнюю часть пылесборника. Затем надавите на нижнюю часть пылесборника, чтобы отпирающие кнопки защёлкнулись на месте.

## Замена щётки для удаления пыли (Рис. 7)



**ВНИМАНИЕ:** Выполняйте данную процедуру, надев средство защиты глаз и респиратор утверждённого типа.

В процессе использования щётка для удаления пыли изнашивается и подлежит замене.

1. Нажмите на защёлкивающийся разъём (s) с задней стороны головной части пылеотвода и извлеките его из держателя.
2. При помощи отвёртки извлеките из головной части пылеотвода щётку для удаления пыли (i).
3. Замените щётку на новую.
4. Убедитесь, что открытый конец щётки расположен в центральном отверстии головной части пылеотвода.
5. Вставьте головную часть пылеотвода в держатель. Центрирующий стержень войдёт в открытый конец щётки и будет удерживать её на месте.



## Чистка



**ВНИМАНИЕ:** Выдувайте грязь и пыль из корпуса сухим сжатым воздухом по мере видимого скопления грязи внутри и вокруг вентиляционных отверстий. Выполняйте данную процедуру, надев средство защиты глаз и респиратор утверждённого типа.



**ВНИМАНИЕ:** Никогда не используйте растворители или другие агрессивные химические средствами для очистки неметаллических деталей инструмента. Эти химикаты могут ухудшить свойства материалов, применённых в данных деталях. Используйте ткань, смоченную в воде с мягким мылом. Не допускайте попадания какой-либо жидкости внутрь инструмента; ни в коем случае не погружайте какую-либо часть инструмента в жидкость.

## Чистка пылесборника



**ВНИМАНИЕ:** Ни в коем случае не используйте щётку для чистки пылесборника или фильтра!

При интенсивном использовании приспособления пылесборник забивается пылью. См. «Опорожнение пылесборника» в разделе «Эксплуатация».

## Дополнительные принадлежности



**ВНИМАНИЕ:** Поскольку принадлежности, отличные от тех, которые предлагает DEWALT, не проходили тесты на данном изделии, то использование этих принадлежностей может привести к опасной ситуации. Во избежание риска получения травмы, с данным продуктом должны использоваться только дополнительные принадлежности, рекомендованные DEWALT.

---

По вопросу приобретения дополнительных принадлежностей обращайтесь к Вашему дилеру.

## Защита окружающей среды



Раздельный сбор. Данное изделие нельзя утилизировать вместе с обычными бытовыми отходами.

Если однажды Вы захотите заменить Ваше изделие DEWALT или Вы больше в нём не нуждаетесь, не выбрасывайте его вместе с бытовыми отходами. Отнесите изделие в специальный приёмный пункт.



Раздельный сбор изделий с истекшим сроком службы и их упаковок позволяет пускать их в переработку и повторно использовать. Использование переработанных материалов помогает защищать окружающую среду от загрязнения и снижает расход сырьевых материалов.

Местное законодательство может обеспечить сбор старых электроинструментов отдельно от бытового мусора на муниципальных свалках отходов, или Вы можете сдавать их в торговом предприятии при покупке нового изделия.

Фирма DEWALT обеспечивает приём и переработку отслуживших свой срок изделий DEWALT. Чтобы воспользоваться этой услугой, Вы можете сдать Ваше изделие в любой авторизованный сервисный центр, который собирает их по нашему поручению.

Вы можете узнать место нахождения Вашего ближайшего авторизованного сервисного центра, обратившись в Ваш местный офис DEWALT по адресу, указанному в данном руководстве по эксплуатации. Кроме того, список авторизованных сервисных центров DEWALT и полную информацию о нашем послепродажном обслуживании и контактах Вы можете найти в интернете по адресу: [www.2helpU.com](http://www.2helpU.com).



## Приложение к руководству по эксплуатации

Перфораторы аккумуляторные

Модели: DCH273\*, DCH274\*, DCH275\*, D25303\* . Сделано в Чехии.  
Где символ "\*" - различные варианты исполнения изделия.  
Сделано в Китае

Сертификат №: RU C-DE.AЯ46.B.70887  
Действителен до: 05 августа 2020 г.  
Выдан: Орган по сертификации "РОСТЕСТ- Москва" ЗАО  
"Региональный орган по сертификации и тестированию", Адрес:  
119049, г. Москва, улица Житная, д. 14, стр. 1; 117418, Москва,  
Нахимовский просп., 31 (фактический), Телефон: (499) 1292311, (495)  
6682893; Факс: (495) 6682893, E-mail: office@rostest.ru,  
Изготовитель: Блэк энд Деккер Холдингс ГмбХ  
Германия, 65510, Идштайн,  
ул. Блэк энд Деккер, 40

### Хранение.

Необходимо хранить в сухом месте, вдали от источников повышенных температур и воздействия солнечных лучей. При хранении необходимо избегать резкого перепада температур. Хранение без упаковки не допускается

### Срок службы.

Срок службы изделия составляет 5 лет. Не рекомендуется к эксплуатации по истечении 5 лет хранения с даты изготовления без предварительной проверки.

Дата изготовления (код даты) указана на корпусе инструмента.  
Код даты, который также включает год изготовления, отштампован на поверхности корпуса изделия.

Пример:

2014 46 XX, где 2014 –год изготовления, 46-неделя изготовления.  
Определить месяц изготовления по указанной неделе изготовления можно согласно приведенной ниже таблице.

Уполномоченное изготовителем юр.лицо:  
ООО "Стэнли Блэк энд Деккер", 117485, город Москва,  
улица Обручева, дом 30/1, строение 2  
Телефон: + 7 (495) 258-3981, факс: + 7 (495) 258-3984, E-  
mail: inbox@dewalt.com  
Сведения о импортере указаны в эксплуатационных документах и/или на упаковке

### Транспортировка.

Категорически не допускается падение и любые механические воздействия на упаковку при транспортировке.  
При разгрузке/погрузке не допускается использование любого вида техники, работающей по принципу зажима упаковки.

### Перечень критических отказов, возможные ошибочные действия персонала.

Не допускается эксплуатация изделия:

- При появлении дыма из корпуса изделия
- При поврежденном и/или оголенном сетевом кабеле
- при повреждении корпуса изделия, защитного кожуха, рукоятки
- при попадании жидкости в корпус
- при возникновении сильной вибрации
- при возникновении сильного искрения внутри корпуса

### Критерии предельных состояний.

- При поврежденном и/или оголенном сетевом кабеле
- при повреждении корпуса изделия

| Месяц  | Январь | Февраль | Март | Апрель | Май | Июнь | Июль | Август | Сентябрь | Октябрь | Ноябрь | Декабрь | Год производства |
|--------|--------|---------|------|--------|-----|------|------|--------|----------|---------|--------|---------|------------------|
| Неделя | 01     | 05      | 09   | 14     | 18  | 22   | 27   | 31     | 36       | 40      | 44     | 49      | 2014             |
|        | 02     | 06      | 10   | 15     | 19  | 23   | 28   | 32     | 37       | 41      | 45     | 50      |                  |
|        | 03     | 07      | 11   | 16     | 20  | 24   | 29   | 33     | 38       | 42      | 46     | 51      |                  |
|        | 04     | 08      | 12   | 17     | 21  | 25   | 30   | 34     | 39       | 43      | 47     | 52      |                  |
|        | 05     | 09      | 13   | 18     | 22  | 26   | 31   | 35     | 40       | 44      | 48     |         |                  |
|        |        |         | 14   |        |     | 27   |      |        |          |         |        |         |                  |
| Неделя | 01     | 05      | 09   | 14     | 18  | 23   | 27   | 31     | 36       | 40      | 44     | 49      | 2015             |
|        | 02     | 06      | 10   | 15     | 19  | 24   | 28   | 32     | 37       | 41      | 45     | 50      |                  |
|        | 03     | 07      | 11   | 16     | 20  | 25   | 29   | 33     | 38       | 42      | 46     | 51      |                  |
|        | 04     | 08      | 12   | 17     | 21  | 26   | 30   | 34     | 39       | 43      | 47     | 52      |                  |
|        |        | 09      | 13   | 18     | 22  | 27   | 31   | 35     | 40       | 44      | 48     | 53      |                  |
|        |        |         | 14   |        |     |      |      | 36     |          |         | 49     |         |                  |
| Неделя | 01     | 05      | 09   | 13     | 17  | 22   | 26   | 31     | 35       | 39      | 44     | 48      | 2016             |
|        | 02     | 06      | 10   | 14     | 18  | 23   | 27   | 32     | 36       | 40      | 45     | 49      |                  |
|        | 03     | 07      | 11   | 15     | 19  | 24   | 28   | 33     | 37       | 41      | 46     | 50      |                  |
|        | 04     | 08      | 12   | 16     | 20  | 25   | 29   | 34     | 38       | 42      | 47     | 51      |                  |
|        |        | 09      | 13   | 17     | 21  | 26   | 30   | 35     | 39       | 43      | 48     | 52      |                  |
|        |        |         |      | 22     |     |      |      |        | 44       |         |        |         |                  |
| Неделя | 01     | 05      | 09   | 13     | 18  | 22   | 26   | 31     | 35       | 39      | 44     | 48      | 2017             |
|        | 02     | 06      | 10   | 14     | 19  | 23   | 27   | 32     | 36       | 40      | 45     | 49      |                  |
|        | 03     | 07      | 11   | 15     | 20  | 24   | 28   | 33     | 37       | 41      | 46     | 50      |                  |
|        | 04     | 08      | 12   | 16     | 21  | 25   | 29   | 34     | 38       | 42      | 47     | 51      |                  |
|        | 05     | 09      | 13   | 17     | 22  | 26   | 30   | 35     | 39       | 43      | 48     | 52      |                  |
|        |        |         |      |        |     |      | 31   |        |          | 44      |        |         |                  |



## АВТОРИЗОВАННЫЕ СЕРВИСНЫЕ ЦЕНТРЫ DEWALT

RU

| Город            | Адрес   | Телефон                             |
|------------------|---|-------------------------------------|
| Альметьевск      | 423451, ул. Тухватуллина, д.1\2, база Смарт           | (8553) 30-01-01                     |
| Архангельск      | 163071, ул. Тимме, д. 23                              | (8182) 27-00-49, 29-35-86           |
| Астрахань        | 414057, ул. Рождественского, д. 1 Ж                   | (8512) 35-14-46, 35-14-46           |
| Астрахань        | 414000, ул. Ярославская, д. 34                        | (960)856-05-11                      |
| Барнаул          | 656010, ул. пр-т Ленина, д. 73                        | (3852) 61-77-12                     |
| Барнаул          | 656067, ул. Балтийская, д. 66 А                       | (3852) 45-58-47, 8 (964) 603-72-52  |
| Белгород         | 308002, ул. Богдана Хмельницкого пр-т, д. 133 В       | (4722) 31-82-48, 34-61-29           |
| Брянск           | 241035, ул. Бурова, д. 14                             | (4832) 68-71-75                     |
| Брянск           | 241037, ул. Красноармейская, д. 103                   | (4832) 41-71-44                     |
| Великие Луки     | 182100, ул. Мурманская, д. 16                         | (81153) 3-71-20                     |
| Владивосток      | 690105, ул. Бородинская, д. 46/50, каб. 305           | (423) 234-57-12                     |
| Владикавказ      | 362003, ул. Калоева, д. 400                           | (8672) 24-15-73, 51-32-23           |
| Владимир         | 600035, ул. Куйбышева, д. 4                           | (4922)47-42-72                      |
| Волгоград        | 400107, ул. Рионская, д.8 А                           | (8442) 36-40-50                     |
| Волжский         | 404106, ул. Большевикская, д. 70Б                     | (8443) 55-00-99                     |
| Вологда          | 160022, ул. Можайского, д. 44                         | (8172) 74-30-63                     |
| Воронеж          | 394026, ул. Текстильщиков, д. 2 корп. 3               | (473) 261-96-35, 261-96-46          |
| Воткинск         | 427430, ул. Садовникова, д. 17                        | (950) 171-60-05, 8(963)546-22-34    |
| Екатеринбург     | 620026, ул. Розы Люксембург, д. 67 А                  | (343) 251-94-94                     |
| Екатеринбург     | 620026, ул. Шефская, д. 3, корп. Г                    | (343) 219-28-47                     |
| Екатеринбург     | 620102, ул. Шаумяна, д. 93                            | (343) 234-77-55                     |
| Иваново          | 153000, ул. Красногвардейская д. 33                   | (4932) 30-67-00                     |
| Ижевск           | 426006, ул. Телегина, д. 30                           | (3412) 93-24-19                     |
| Ижевск           | 426011, ул. Майская, д. 28                            | (3412) 73-95-85                     |
| Йошкар-Ола       | 424037, ул. Машиностроителей, д. 2 Б                  | (8362) 41-97-70                     |
| Иркутск          | 664035, ул. Рабочего штаба, д. 87                     | (3952) 77-91-02,77-93-87            |
| Иркутск          | 664075, ул. Байкальская, д. 239, корп. 7              | (3952) 22-60-29, 22-87-24           |
| Казань           | 420029, ул. Сибирский Тракт, д. 34 корп. 12           | (843) 211-99-01 (02,03,04)          |
| Казань           | 420136, ул. Маршала Чуйкова, д. 25                    | (843) 525-44-15                     |
| Казань           | 420129, ул. Габдуллы Тукая, д. 125, корп.3            | (843) 205-33-32, 205-33-34          |
| Казань           | 422625, с. Песчаные Ковали., ул. Октябрьская, д. 28   | (843) 225-80-20                     |
| Казань           | 422622, с. Сокуры., ул. Державина, д. 9 А             | (843) 225-20-80                     |
| Казань           | 420136, ул. Маршала Чуйкова, д.25, пом.1002           | (843) 525-44-15                     |
| Калининград      | 236001, ул. Московский пр., д. 253                    | (4012) 59-06-06, 59-06-13           |
| Калуга           | 248000, ул. Карла Либкнехта, д. 31                    | (4842) 22-03-65, (920) 617-81-91    |
| Кемерово         | 650044, ул. Абызова, д. 12 А                          | (3842) 64-01-03, 64-28-00, 64-04-55 |
| Киров            | 610004, ул. Ленина, д. 54                             | (8332) 35-80-24, 35-80-25           |
| Киров            | 610035, ул. Пугачева, д. 1                            | (8332) 56-35-63                     |
| Ковров           | 601916, ул. Летняя, д. 24 А                           | (49232) 4-58-66                     |
| Кострома         | 156026, ул. Северной правды, д. 41 А                  | (4942) 32-59-91, (910) 376-00-10    |
| Краснодар        | 350059, ул. Новороссийская, д. 174 А                  | (989) 800-86-32, (918) 977-76-22    |
| Красноярск       | 660121, ул. Парашютная, д. 15                         | (3912) 61-98-99, 61-98-95           |
| Красноярск       | 660022, ул. Аэровокзальная, д. 21 стр. 2              | (3912) 41-86-40                     |
| Курск            | 305001, ул. 1-я Кожевенная, д. 31а                    | (4712) 73-73-80                     |
| Курск            | 305001, ул. Невского, д. 13 Б, офис. 3                | (4712) 44-60-44                     |
| Липецк           | 398001, ул. 8 Марта, д. 13                            | (4742) 74-06-96, 35-32-15           |
| Магнитогорск     | 455045, ул. Свободы, д. 7                             | (3519) 49-26-77                     |
| Миасс            | 456317, ул. Академика Павлова, д. 8 Б                 | (904) 305-83-79                     |
| Москва           | 121471, ул. Гвардейская, д. 3, к.1                    | (495) 737-81-59, 444-10-70          |
| Мурманск         | 183038, ул. Ленина пр-т, д. 45                        | (8152) 47-47-25                     |
| Набережные Челны | 423800, ул. 40 лет Победы, ГСК "Визиди", бокс №19     | (906) 118-38-88                     |
| Нижний Новгород  | 603124, ул. Московское ш., д. 300                     | (831) 274-89-66, 274-89-67          |
| Нижний Новгород  | 603089, ул. Полтавская, д. 32                         | (831) 416-78-70, 416-78-80          |
| Нижний Новгород  | 603086, ул. Бульвар Мира, д. 7                        | (831) 281-81-91                     |
| Новокузнецк      | 654005, ул. Пирогова, д. 3011                         | (3843) 73-83-17                     |
| Новороссийск     | 353920, ул. Героев Десантников, д. 61                 | (8617) 63-50-10                     |
| Новосибирск      | 630091, ул. Советская, д. 52                          | (3832) 20-00-30                     |
| Омск             | 644042, ул. пр. Маркса, д. 18, корпус 12              | (3812) 39-63-36                     |
| Орел             | 302030, ул. Старо-Московская, д. 7                    | (4862) 54-36-07                     |
| Орел             | 302004, ул. 3-я Курская, д.25, пом.5                  | (4862) 55-60-62, 71-35-65           |
| Оренбург         | 460050, ул. Терешковой, д. 148/3                      | (3532) 40-20-30, 27-87-97           |
| Орск             | 462421, ул. Новосибирская, д. 211                     | (3537) 28-15-29                     |
| Пенза            | 440600, ул. Гладкова, д. 10                           | (8412) 55-32-27                     |
| Пермь            | 614064, ул. Героев Хасана, д. 41                      | (342) 240-25-39, 240-25-38          |
| Псков            | 180006, ул. Первомайская, д. 33                       | (8112) 72-45-55, 72-30-56           |
| Пятигорск        | 357500, ул. Суворовский проезд, д. 1 А                | (8793) 38-27-57                     |
| Пятигорск        | 357500, ул. Объездная, д. 35 - рынок "Казачий Майдан" | (928) 816-10-75                     |
| Ростов-на-Дону   | 344004, ул. Нансена, д. 140                           | (863) 279-03-05, 8(938)160-52-52    |
| Рязань           | 390000, ул. Садовая, д. 33                            | (4912) 28-20-16, 92-34-72           |
| Рязань           | 390037, ул. Зубковой, д. 8 А                          | (4912) 32-07-81                     |
| Самара           | 443052, ул. Земеца, д. 25                             | (846) 955-24-14                     |
| Самара           | 443080, ул. 4-й проезд, д. 66                         | (846) 342-52-61                     |
| Санкт-Петербург  | 190103, ул. наб. Обводного канала, д. 187, литер Д    | (812) 777-0-111, 251-83-39          |
| Санкт-Петербург  | 190013, ул. Рузовская, д. 5/13, литер А, пом. 6-Н     | (812) 647-35-68                     |
| Саратов          | 410015, ул. Пензенская, д. 4                          | (8452) 54-14-18, 94-74-30           |
| Саратов          | 410015, ул.1-ый Сторожевой пр-д, д. 11/244            | (8452) 72-31-71                     |
| Серпухов         | 142200, деревня Борисово, Данковское шоссе, д. 3А     | (4967) 76-12-80, (926)617-10-19     |

|           |                       |  |  |
|-----------|-----------------------|--|--|
|           | Симферополь           | 295001, ул. Крылова, д. 21                     | (3652) 60-09-36, (978)735-43-12        |
|           | Севастополь           | 299003, ул. Льва Толстого, д. 7                | (8692) 55-23-34, (978)018-27-90        |
|           | Северодвинск          | 164500, ул. Никольская, д. 7                   | (8184) 501-121, (911)672-17-70         |
|           | Смоленск              | 214004, ул. 2-й Краснинский переулок, д. 14    | (4812) 32-15-42                        |
|           | Сочи                  | 354340, ул. Старонасыпная, д. 30/2             | (8622) 40-20-64, 8-800-100-44-33       |
|           | Сочи                  | 354000, ул. 20-й Горнострелковой дивизии д. 16 | (988) 231-81-22                        |
|           | Сочи                  | 354000, ул. Транспортная, д. 78/8              | 8-965-481-13-05                        |
|           | Ставрополь            | 355002, ул. 50 лет ВЛКСМ, д. 89                | (8652) 55-41-35                        |
|           | Стерлитамак           | 453118, ул. Худайбердина, д. 202 А             | (3473) 41-41-19, 23-71-51              |
|           | Тамбов                | 392000, ул. Монтажников, д. 8 А                | (4752) 50-47-67                        |
|           | Тамбов                | 392000, ул. Студенческая, д.12                 | (4752) 71-15-40                        |
|           | Тольятти              | 445000, ул. Офицерская, д. 24                  | (8482) 51-58-13, 51-54-48              |
|           | Томск                 | 634061, ул. Герцена, д. 72                     | (3822) 52-25-02, 97-95-73              |
|           | Томск                 | 634063, ул. Мичурина, д. 47, стр. 1            | (3822) 67-95-74                        |
|           | Туапсе                | 352800, ул. Армавирская, д. 8 А                | (918) 600-32-42                        |
|           | Тула                  | 300041, ул. Одоевское шоссе, д. 57             | (4872) 57-03-23, 55-87-21              |
|           | Тюмень                | 625026, ул. Республики, д. 143, ост. Газпром   | (3452) 31-03-11, 20-55-97              |
|           | Узловая               | 301600, ул. Трегубова, д. 31 А                 | (48731) 6-29-64                        |
|           | Улан-Удэ              | 670031, ул. Сахьяновой, д. 9 В                 | (3012) 43-70-54, 43-58-61              |
|           | Ульяновск             | 432071, ул. пр-т Нариманова, д. 1              | (8422) 37-01-46                        |
|           | Ульяновск             | 432017, ул. Минаева, д. 12                     | (8422) 32-21-28                        |
|           | Ульяновск             | 432042, ул. Московское шоссе, 17               | (8422)37-05-40 доб. 205                |
|           | Уфа                   | 450078, ул. Кирова, д. 101                     | (347) 246-31-86                        |
|           | Чебоксары             | 428000, ул. Базовый проезд, д. 8 Б             | (8352) 57-39-62                        |
|           | Чебоксары             | 428024, ул. Хевешская, д.5а                    | (8352) 63-80-07                        |
|           | Челябинск             | 454138, ул. Молодогвардейцев, д. 7, корп.3     | (351) 267-50-01, 267-50-04             |
|           | Череповец             | 162614, ул. Вологодская, д. 50 А               | (8202) 202-102, доб.3                  |
|           | Ярославль             | 150044, ул. Выставочная, д. 12                 | (4852) 37-00-49, 74-81-74              |
|           | <b>Приёмный Пункт</b> |  |  |
|           | Саранск               | 430026, ул. Пролетарская, д. 144 А             | (8342) 23-32-23                        |
|           | Тверь                 | 170042, наб. Никитина, д. 142                  | (4822) 52-27-87                        |
|           | Камышин               | 403873, ул. Пролетарская, д. 111 Б             | (84457) 5-27-27                        |
|           | Новомосковск          | 301660, ул. Мира, д.17 А                       | (48762) 7-90-37                        |
|           |                       | <b>Украина</b>                                 |  |
| <b>UA</b> | Киев                  | 4073, ул. Сырецкая, 33 ш                       | 38(044) 581-11-25                      |
|           | Днепропетровск        | 49038, ул. Вокзальная, 6                       | 38(056) 770-60-28                      |
|           | Донецк                | 83004, ул. Артема, д. 146                      | 38(062) 381-87-22                      |
|           | Львов                 | 79020, ул. Замарстыновская, д. 76              | 38(0322) 24-72-13, 24-72-51            |
|           | Луцк                  | 43024, пр. Соборности, д. 11 А                 | 38(0332) 29-97-90                      |
|           | Одесса                | 65045, ул. Строганова, 29 а                    | 38(0482) 37-61-76                      |
|           | Кривой Рог            | 50000, пр. Мира, д. 16                         | 38(056) 404-03-45                      |
|           | Харьков               | 61050, ул. Юлия Чигирина,13                    | 38(057) 731-97-22,24,26                |
|           | Херсон                | 73034, ул. Паровозная, д. 7                    | 38(0552) 39-06-90                      |
|           | Львов                 | 79035, ул. Пасечная, 135                       | 38(032) 245-61-77                      |
|           | Ивано-Франковск       | 76002, ул Угорницкая, 10а                      | 38(0342) 71-75-81                      |
|           | Днепропетровск        | 49008, ул. Криворожская, 6                     | 38(056) 791-32-33                      |
|           |                       | <b>Армения</b>                                 |  |
| <b>AM</b> | Ереван                | 0070, ул. Вардананца, д. 28                    | (37410) 57-02-31                       |
|           |                       | <b>Беларусь</b>                                |  |
| <b>BY</b> | Минск                 | 220049, ул. Волгоградская, д. 13, к. 8         | (017) 280-77-81, 280-76-93             |
|           | Минск                 | 220074, ул. Берута, д. 22, к.1                 | (37517) 251-43-07                      |
|           |                       | <b>Казахстан</b>                               |  |
| <b>KZ</b> | Алматы                | 050060, ул. Березовского, д. 3А                | (727) 244-64-46                        |
|           | Актобе                | 030000, ул. Санкибай Батыра, д. 4 Л            | (7132) 53-86-80                        |
|           | Астана                | 010000, ул. Пушкина, д. 37/1                   | (7172) 47-81-37                        |
|           | Усть-Каменогорск      | 070003, ул. Космическая, д. 4/19               | (7232) 53-45-44                        |
|           | Кустанай              | 110000, ул. Складская, бутик № 35              | (7142) 39-25-24                        |
|           |                       | <b>Грузия</b>                                  |  |
| <b>GE</b> | Тбилиси               | 0141, ул. Ксани, д. 36                         | (995 577) 95-55-82                     |
|           | Тбилиси               | 0177, ул. пр-т Казбеги, д. 26                  | (832) 238-52-38                        |
|           | Тбилиси               | 0167, ул. Гдани, блок 3                        | (995 322) 60-94-49, (995 595) 11-99-72 |
|           |                       | <b>Азербайджан</b>                             |  |
| <b>AZ</b> | Баку                  | 1029, ул. Бююк Шорское шоссе 11\206            | (99412) 514-40-44, 514-40-46           |

Сервисная сеть DEWALT постоянно расширяется.

Информацию об обслуживании в других городах Вы можете получить по телефонам в Москве: (495) 258 39 81/2/3, в Киеве: (044) 507 05 17

<http://www.dewalt.ru>

Исправный и полностью укомплектованный товар получил(а), с гарантийными условиями ознакомлен(а)/  
Справний та повністю укомплектований товар отримав(ла), с гарантійними забор'язаннями ознайомлен(а)/  
Спраўны і поўнасьцю укамплектаваны тавар атрымаў(ла), з гарантыйнымі умовамі азнаёмлены(а)/  
Тўзу жəне толық жинақталған тауар қабылдадым, кепілдік шарттарымен таныстым/  
Тузатилган ва тулик комплектли махсулотни олдим, гарантия шартлари билан танишиб чикдим“

Подпись покупателя/ Підпис покуця/ Подпіс пакупніка/ Сатып алушының қолтанбасы/ Харидорнинз имзоси



Серийный номер Дата производства

|                          |  |
|--------------------------|--|
| Наименование инструмента |  |
| Модель                   |  |
| Наименование продавца    |  |
| Дата продажи             |  |

М.П.  
Продавца

|                     |  |  |
|---------------------|--|--|
| Инструмент          |  |  |
| Зарядное устройство |  |  |
| Аккумулятор 1       |  |  |
| Аккумулятор 2       |  |  |

**DEWALT**

Уважаемый покупатель!

**3 ГОДА  
ГАРАНТИИ**

1. Поздравляем Вас с покупкой высококачественного изделия DEWALT и выражаем признательность за Ваш выбор.
2. При покупке изделия требуйте проверки его комплектности и исправности в Вашем присутствии, инструкцию по эксплуатации и заполненный Гарантийный талон на русском языке. В гарантийном талоне должны быть внесены: модель, дата продажи, серийный номер, дата производства инструмента; название, печать и подпись торговой организации. При отсутствии у Вас правильно заполненного Гарантийного талона, а также несоответствия указанных в нем данных мы будем вынуждены отклонить Ваши претензии по качеству данного изделия.
3. Во избежание недоразумений убедительно просим Вас перед началом работы с изделием внимательно ознакомиться с инструкцией по его эксплуатации. Правовой основой настоящих гарантийных условий является действующее Законодательство. Гарантийный срок на инструмент составляет 36 месяцев и исчисляется со дня продажи. В случае устранения недостатков изделия, гарантийный срок продлевается на период его нахождения в ремонте. Срок службы изделия составляет 5 лет со дня продажи.
4. В случае возникновения каких-либо проблем в процессе эксплуатации изделия рекомендуем Вам обращаться только в уполномоченные сервисные центры DEWALT, адреса и телефоны которых Вы сможете найти в гарантийном талоне, на сайте [www.2helpU.com](http://www.2helpU.com) или узнать в магазине. Наши сервисные станции - это не только квалифицированный ремонт, но и широкий ассортимент запчастей и принадлежностей.
5. Производитель рекомендует проводить периодическую проверку и техническое обслуживание изделия в уполномоченных сервисных центрах.
6. Наши гарантийные обязательства распространяются только на неисправности, выявленные в течение гарантийного срока и вызванные дефектами производства и \ или материалов.
7. Гарантийные условия не распространяются на неисправности изделия, возникшие в результате:
  - 7.1. Несоблюдения пользователем предписаний инструкции по эксплуатации изделия, применения изделия не по назначению, неправильном хранении, использования принадлежностей, расходных материалов и запчастей, не предусмотренных производителем.
  - 7.2. Механического повреждения (сколы, трещины и разрушения) внутренних и внешних деталей изделия, основных и вспомогательных рукояток, сетевого электрического кабеля, вызванного внешним ударным или любым иным воздействием.
  - 7.3. Попадания в вентиляционные отверстия и проникновение внутрь изделия посторонних предметов, материалов или веществ, не являющихся отходами, сопровождающими применение изделия по назначению, такими как: стружка, опилки, песок, и пр.
  - 7.4. Воздействий на изделие неблагоприятных атмосферных и иных внешних факторов, таких как дождь, снег, повышенная влажность, нагрев, агрессивные среды, несоответствие параметров питающей электросети, указанных на инструменте.
  - 7.5. Стихийного бедствия. Повреждение или утрата изделия, связанное с непредвиденными бедствиями, стихийными явлениями, в том числе вследствие действия непреодолимой силы (пожар, молния, потоп и другие природные явления), а также вследствие перепадов напряжения в электросети и другими причинами, которые находятся вне контроля производителя.
8. Гарантийные условия не распространяются:
  - 8.1. На инструменты, подвергавшиеся вскрытию, ремонту или модификации вне уполномоченного сервисного центра.
  - 8.2. На детали и узлы, имеющие следы естественного износа, такие как: приводные ремни и колеса, угольные щетки, смазка, подшипники, зубчатое зацепление редукторов, резиновые уплотнения, сальники, направляющие ролики, муфты сцепления, бойки, толкатели, стволы, и т.п.
  - 8.3. На сменные и расходные части: цанги, зажимные гайки и фланцы, фильтры, ножи, шлифовальные подошвы, цепи, звездочки, пильные шины, защитные кожухи, пилки, абразивы, пильные и абразивные диски, фрезы, сверла, буры и т.п.
  - 8.4. На неисправности, возникшие в результате перегрузки инструмента (как механической, так и электрической), повлекшей выход из строя одновременно двух и более деталей и узлов, таких как ротора и статора, обеих обмоток статора, ведомой и ведущей шестерни редуктора или других узлов и деталей. К безусловным признакам перегрузки изделия относятся, помимо прочего: появление цветов побежалости, деформация или оплавление деталей и узлов изделия, потемнение или обугливание изоляции проводов электродвигателя под воздействием высокой температуры.

Товар получен в исправном состоянии, без видимых повреждение, в полной комплектации, проверен в моем присутствии, претензий по качеству товара не имею. С условиями гарантийного обслуживания ознакомлен и согласен.

Ф.И.О. и подпись владельца \_\_\_\_\_

**ОТМЕТКА О ПРОВЕДЕНИИ СЕРВИСНОГО ОБСЛУЖИВАНИЯ**

| №1                                 | №2                                 | №3                                 | №4                                 |
|------------------------------------|------------------------------------|------------------------------------|------------------------------------|
| Дата поступления                   | Дата поступления                   | Дата поступления                   | Дата поступления                   |
| Дата ремонта                       | Дата ремонта                       | Дата ремонта                       | Дата ремонта                       |
| Дата выдачи                        | Дата выдачи                        | Дата выдачи                        | Дата выдачи                        |
| Печать и подпись сервисного центра | Печать и подпись сервисного центра | Печать и подпись сервисного центра | Печать и подпись сервисного центра |



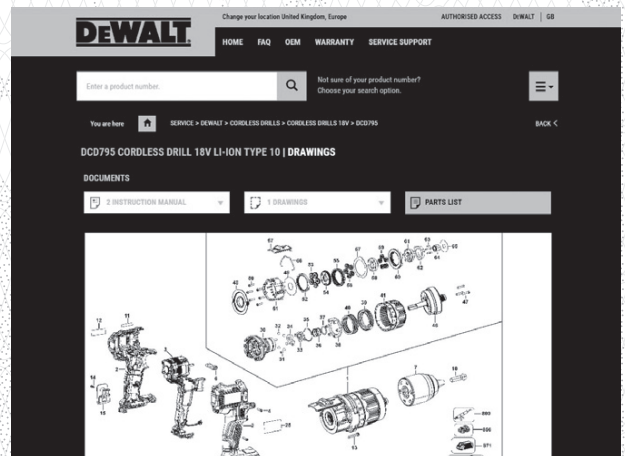
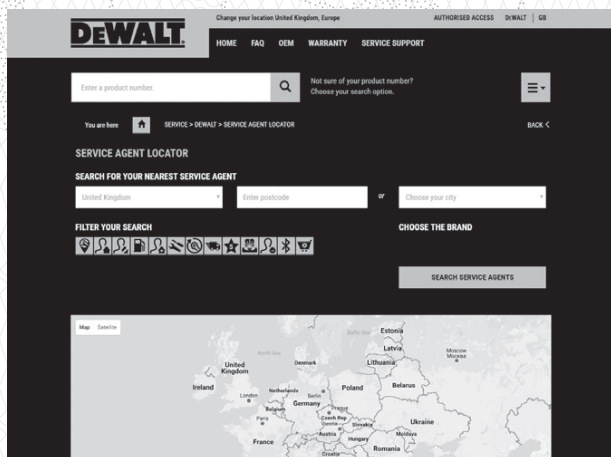
Уважаемые клиенты, наша сеть авторизованных сервисных центров постоянно расширяется. Актуальную информацию об обслуживании инструментов, в интересующем вас городе, вы можете узнать на сайте

**www.2helpU.com**

На сайте [www.2helpU.com](http://www.2helpU.com) доступны следующие функции:

**Информация по авторизованным сервисным центрам:**

- Список авторизованных сервисных центров
- Удобный поиск ближайшего сервисного центра
- Руководство по эксплуатации
- Технические характеристики
- Список деталей и запасных частей
- Схема сборки инструмента



Также данную информацию вы можете получить позвонив по телефонам:

**+7(800) 10 00 876** в России  
**+38(044) 507 05 17** в Украине

COMPANY